

## Présentation des activités 2012 et orientations 2013

### 1. Les collections conservées au CTLES

**Au 31 octobre 2012, les espaces de stockage de l'établissement sont occupés à raison de 91% contre 87% en 2011 à la même date. Le CTLES dispose aujourd'hui de 6 500 mètres linéaires d'accroissement.**

**Les collections qui seront versées au CTLES dans le cadre du marché couvrant la période comprise entre septembre 2011 et juillet 2013 pourront être absorbées sans difficultés.**

**Le dédoublement a permis d'éliminer plus de 444 mètres linéaires de fascicules de périodiques cédés au CTLES en prenant en compte les périodiques de médecine inscrits dans le *Plan de conservation partagée des périodiques de médecine en Île-de-France*.**

#### 1.1 Nature des fonds conservés par l'établissement

Depuis son ouverture en 1997, le CTLES a reçu près de 67 kilomètres linéaires de documents au titre des collections qui lui ont été cédées ou qu'il doit conserver au titre du dépôt.

| Dépôts          |             |                    | Cessions     |             |                    |
|-----------------|-------------|--------------------|--------------|-------------|--------------------|
| monographies    | périodiques | Thèses et mémoires | monographies | périodiques | Thèses et mémoires |
| 15 774 ml       | 17 374 ml   | 3 453 ml           | 1 653 ml     | 17 665 ml   | 10 581 ml          |
| 36 601 ml       |             |                    | 29 899 ml    |             |                    |
| TOTAL 66 500 ml |             |                    |              |             |                    |

Au 31 octobre 2012, l'établissement conserve dans ses magasins près de 50 kilomètres linéaires au titre des collections cédées à l'établissement ou gardées au titre du dépôt<sup>1</sup>.

| Dépôts          |             |                    | Cessions     |             |                    |
|-----------------|-------------|--------------------|--------------|-------------|--------------------|
| monographies    | périodiques | Thèses et mémoires | monographies | périodiques | Thèses et mémoires |
| 9 022 ml        | 13 151 ml   | 1 898 ml           | 849 ml       | 14 096 ml   | 10 581 ml          |
| 24 071 ml       |             |                    | 25 526 ml    |             |                    |
| TOTAL 49 597 ml |             |                    |              |             |                    |

Si l'on observe les variations entre la totalité des mètres linéaires entrés au CTLES au titre des dépôts et les mètres linéaires conservés au CTLES aujourd'hui sous ce statut, on peut observer un différentiel de 12 530 mètres linéaires. Ce chiffre correspond aux collections qui ont été reprises par les établissements propriétaires entre 1997 et 2012. Il convient de rappeler que la BULAC, à elle seule, a récupéré plus de 7 500 mètres linéaires en 2011. Le CTLES ne procède à aucune opération de dédoublement sur les collections en dépôt.

<sup>1</sup> Une représentation graphique par type de documents entre dépôts et cessions est présentée en Annexe 1

En ce qui concerne les collections qui sont aujourd'hui la propriété du CTLes, on constate que l'établissement a procédé à l'élimination de 4 373 mètres linéaires entre 1997 et 2012. Ces éliminations ont porté exclusivement sur les monographies et les fascicules de périodiques qui se sont avérés être des doubles cédés par des établissements différents.

Au-delà des collections qui viennent d'être évoquées, et qui sont mises à la disposition des étudiants, des enseignants et des chercheurs grâce au service du prêt entre bibliothèques, le CTLes conserve aussi près de 1 500 mètres linéaires de collections déposées à titre provisoire et qui ne font l'objet d'aucune communication. Il s'agit de collections qui demeurent la propriété des établissements versants et qui sont pour l'essentiel des fonds non répertoriés dans les catalogues. Parmi ces fonds figurent notamment des fonds d'archives.

L'établissement conserve en outre plus de 18 000 mètres linéaires de collections appartenant à la Bibliothèque interuniversitaire de la Sorbonne qui sont aujourd'hui communiquées aux lecteurs par les personnels de cet établissement<sup>2</sup>.

### **1.2 Capacité de stockage de l'établissement au 31 octobre 2012**

À la date du 31 octobre 2012, la capacité de stockage des magasins du CTLes représente près de 75 500 mètres linéaires dont près de 92%, soit plus de 69 000 mètres linéaires sont occupés par des collections.

Le linéaire disponible, à cette même date représente plus de 6 000 mètres linéaires<sup>3</sup> et doit permettre d'absorber, d'une part, les transferts prévus dans le cadre du marché en cours (jusqu'en juillet 2013) qui représentent près de 2 500 mètres linéaires, et d'autre part, les collections qui feront l'objet de transferts dans le cadre du prochain marché (septembre 2013 – août 2015).

Pour ce nouveau marché qui sera programmé à compter de septembre 2013, la capacité de stockage du CTLes devrait prendre en compte à la fois les 3 500 mètres linéaires toujours vacants au terme du marché en cours, ainsi qu'une partie de l'espace linéaire qui devrait avoir été théoriquement libéré d'ici là par la Bibliothèque interuniversitaire de la Sorbonne<sup>4</sup>.

Les transferts programmés dans le cadre du marché 2013-2015 devraient représenter environ 6 000 mètres linéaires. Le CTLes s'efforcera de garder près de 1 500 mètres linéaires disponibles afin de pouvoir continuer à accueillir des collections dans l'éventualité où la livraison de l'extension prendrait du retard.

La répartition par format de l'espace aujourd'hui disponible, laisse apparaître plus de 1 000 mètres linéaires de livres en format in-16. Ces rayonnages censés accueillir des documents de petite taille ( $\leq 18$  cm) sont trop nombreux et devront faire l'objet, dans les mois qui viennent, d'un retablettage permettant d'accueillir des collections de format supérieur. Cette opération devrait réduire de près de 300 mètres linéaires les capacités de stockage des magasins du CTLes.

### **1.3 Transferts réalisés entre le 1<sup>er</sup> janvier 2012 et le 31 octobre 2012**

Du 1<sup>er</sup> janvier au 31 octobre 2012, le CTLes a réalisé 31 opérations de versement de collections dans le cadre du marché de transferts contre 30 opérations en 2011 sur la même période considérée. Le nombre de mètres linéaires transférés représente plus de 3 000 mètres linéaires.

---

<sup>2</sup> Cf. Annexe 1, fig. 2.

<sup>3</sup> Cf. Annexe 2, fig. 1

<sup>4</sup> Cf. Annexe 2, fig. 2

Ces opérations de versement concernent dix établissements, soit dix-neuf bibliothèques.

Les transferts les plus importants concernent l'Université Sorbonne Nouvelle Paris 3, qui a versé au CTLe plus de 900 mètres linéaires de collections dont seuls 14 mètres linéaires sont des cessions (soit plus de 1,50%).

De novembre à décembre 2012, l'établissement devrait recevoir près de 400 mètres linéaires de documents.

Il convient de souligner qu'un transfert de 125 mètres linéaires de collections versées au titre du dépôt et en provenance de la Bibliothèque de documentation internationale contemporaine (BDIC) qui devait avoir lieu en octobre 2012 a été reporté à avril 2013 à la demande de cet établissement.

Toujours à la demande des établissements versants concernés, un transfert de 100 mètres linéaires de collections versées au titre du dépôt et en provenance du SCD de Paris Ouest Nanterre la Défense qui devait avoir lieu en octobre 2012 a été annulé.

La dernière annulation concerne un transfert de 80 mètres linéaires de collections en cession en provenance du Service commun de la documentation de l'Université Pierre et Marie Curie Paris 6, initialement prévu en novembre 2012.

### **1.3.1 Documents transférés dans le cadre du marché au titre des dépôts**

Au cours de la période considérée, la part des dépôts représente plus de 46% des versements réalisés avec un volume de près de 1 500 mètres linéaires transférés.

À titre de comparaison, en 2011, pour la même période considérée, les dépôts représentaient 53% de l'ensemble des versements réalisés.

La répartition en fonction de la typologie liée à la nature du support des documents<sup>5</sup> laisse apparaître que les périodiques représentent près de 30% des versements, les monographies près de 53% et les thèses plus de 18%.

La tendance constatée depuis maintenant deux ans confirme la prépondérance des dépôts de monographies par rapport aux autres supports. À titre de comparaison, les monographies représentaient déjà en 2011 40% des dépôts.

### **1.3.2 Documents transférés dans le cadre du marché au titre des cessions**

Au cours de la période considérée, la part des cessions représente plus de 54% des versements réalisés avec un volume de près de 1 700 mètres linéaires transférés.

À titre de comparaison, en 2011, pour la même période considérée, les cessions représentaient plus de 47% de l'ensemble des versements réalisés.

La répartition en fonction de la typologie liée à la nature du support des documents<sup>6</sup> laisse apparaître que les périodiques représentent près de 84% des versements au titre des cessions, les monographies près de 13% et les thèses plus de 3%.

Le développement des projets relatifs à la mise en place de plans de conservation partagée thématiques explique, selon toute vraisemblance, l'importance des cessions de collections de périodiques.

---

<sup>5</sup> Cf. Annexe 3

<sup>6</sup> Cf. Annexe 3

#### **1.4 Collections conservées au titre du stockage provisoire**

Les collections conservées au CTLes au titre du stockage provisoire occupent, à la date du 31 octobre 2012, près de 1,5 kilomètres linéaires<sup>7</sup>, soit plus de 2% (2,28%) de l'ensemble des fonds conservés par l'établissement. Ces documents ne font l'objet d'aucune communication dans le cadre de la fourniture de documents à distance.

Du 1<sup>er</sup> janvier au 31 octobre 2012, l'établissement n'a été saisi d'aucune demande relative au stockage provisoire de documents.

#### **1.5 Départs de collections**

L'Université Paris Sorbonne Paris 4 a récupéré 120 mètres linéaires de thèses qu'elle avait déposées au CTLes en 2008.

Il convient de souligner que le départ de certaines collections programmé pour le troisième trimestre 2012 n'a pu être organisé.

Le report de ces transferts est soit à l'initiative de l'établissement versant dans le cas des 100 mètres linéaires de collections de périodiques appartenant au Service commun de documentation de l'Université de Paris Est Marne-la-Vallée, soit à l'initiative du CTLes dans le cas des 400 mètres linéaires de périodiques appartenant à l'Université Paris Descartes Paris 5.

En ce qui concerne ce dernier exemple, le report de ce transfert est dû à la panne de la nacelle élévatrice qui n'a pas permis d'accéder aux collections conservées dans les magasins industriels au cours du mois de septembre 2012.

#### **1.6 Dédoublonnage des collections sur les fonds en cession**

Les opérations de dédoublonnage ont permis d'éliminer 444 mètres linéaires sur les collections cédées. Il convient de distinguer d'une part le dédoublonnage réalisé sur les collections versées depuis le 1<sup>er</sup> janvier 2012, et d'autre part le dédoublonnage rétrospectif qui porte sur les collections cédées à l'établissement depuis 1997.

Les éliminations réalisées dans le cadre des versements courants effectués depuis le 1<sup>er</sup> janvier représentent plus de 286 mètres linéaires, soit près de 64,41% des éliminations totales. Elles ont concerné uniquement des fascicules de périodiques en double en provenance de quatre bibliothèques de l'Ecole nationale supérieure de la rue d'Ulm<sup>8</sup>. Ces collections souvent redondantes d'une bibliothèque à l'autre se sont avérées pour certaines d'entre elles être aussi des doublons de collections versées par la Bibliothèque de l'Observatoire de Meudon.

Les éliminations qui ont porté sur le rétrospectif, et qui représentent plus de 158 mètres linéaires, concernent aussi uniquement des fascicules de périodiques. Elles ont été réalisées dans le cadre du travail de récolement entrepris depuis 2008, et ont porté pour partie sur des doubles conservés au sein du CTLes (15 mètres linéaires) et pour partie sur des fascicules relatifs aux titres de médecine relevant du *Plan de conservation partagée des périodiques de médecine en Île-de-France* (143 mètres linéaires).

---

<sup>7</sup> Cf. Annexe 4 Tableau des collections conservées au titre du stockage provisoire

<sup>8</sup> Bibliothèque de physique théorique, bibliothèque de chimie, bibliothèque du Centre d'Archives de Philosophie, d'Histoire et d'Édition des Sciences, bibliothèque de géosciences.

### 1.7 Collections de périodiques de la « *Freedom collection* » d'ELSEVIER

Le CTLes a été sollicité par la tutelle, dans le cadre d'une opération d'intérêt national, pour la diffusion de 153 titres, qui représentent plus de 2 200 fascicules de périodiques, dont l'abonnement a été souscrit par des établissements de la région parisienne et de province qui sont soit CADIST<sup>9</sup>, soit établissements de référence.

Le CTLes doit par ailleurs intégrer dans ses propres collections 261 titres, soit plus de 1 700 fascicules par an (pour les années 2011 et 2012).

C'est donc un total de 414 titres, qui représentent près de 4 000 fascicules, que le CTLes est censé recevoir dans le cadre de cette opération au titre de l'année 2011. La même masse de documents est attendue au titre de l'année 2012.

Entre fin février 2012 et fin mai 2012, le CTLes a reçu plus de 300 colis représentant près de 2 400 fascicules dont plus de 75% correspondaient à des titres qui auraient dû parvenir directement à d'autres établissements. Les personnels de l'établissement ont dû procéder à l'ouverture systématique des colis qui ne portaient pas d'indication relative à leur contenu et qui comportaient souvent des fascicules destinés à des établissements différents.

L'ensemble des titres reçus concerne principalement l'année 2011.

|   | Nombre de titres | Nombre de fascicules | Total en mètres linéaires |
|---|------------------|----------------------|---------------------------|
| Pour le CTLes<br>(à conserver et/ou à redistribuer) | 64               | 549                  | 4                         |
| Pour d'autres établissements                        | 193              | 1 804                | 12                        |
| <b>Total</b>  | <b>257</b>       | <b>2 353</b>         | <b>16</b>                 |

Sur les 261 titres que le CTLes doit intégrer à ses collections, seuls 44 titres, dont la moitié comportait des lacunes, sont parvenus à l'établissement.

Sur les 153 titres que le CTLes doit redistribuer auprès de huit établissements, seuls 20 titres comportant des lacunes ont été reçus. Ces titres concernaient seulement 3 établissements.

| Etablissements  | Nombre de titres |           | Nombre de fascicules  |            |
|---|------------------|-----------|-----------------------|------------|
|   | Prévus           | Reçus     | Estimation pour un an | Reçus      |
| <b>CTLes (A CONSERVER)</b>  | <b>261</b>       | <b>44</b> | <b>1 707</b>          | <b>270</b> |
| <b>CTLes (A REDISTRIBUER)</b>   | <b>153</b>       | <b>20</b> | <b>2 229</b>          | <b>279</b> |
| <b>Etablissements à desservir</b>   |                  |           |                       |            |
| <i>Université Paris 11 (MATHEMATIQUES) CADIST</i>                           | 93               | 10        | 1 157                 | 105        |
| <i>Ecole nationale vétérinaire agroalimentaire ONIRIS</i>                   | 32               | 8         | 546                   | 104        |
| <i>Commissariat à l'énergie atomique et aux énergies alternatives (CEA)</i> | 18               | 2         | 440                   | 70         |
| <i>Université de Provence (MEDITERRANEE) CADIST</i>                         | 5                | -         | 20                    | -          |
| <i>Réseau national des bibliothèques de mathématiques RNBM Toulouse</i>     | 2                | -         | 30                    | -          |
| <i>Université de Poitiers (MOYEN AGE) CADIST</i>                            | 1                | -         | 4                     | -          |
| <i>ENAC</i>   | 1                | -         | 8                     | -          |
| <i>Réseau national des bibliothèques de mathématiques RNBM Strasbourg</i>   | 1                | -         | 24                    | -          |
| <b>Total</b>  | <b>414</b>       | <b>64</b> | <b>3 936</b>          | <b>549</b> |

<sup>9</sup> CADIST : Centre d'acquisition et de diffusion de l'information scientifique et technique

L'École nationale vétérinaire, agroalimentaire et de l'alimentation – Nantes Atlantique-ONIRIS ne souhaite pas recevoir les 32 titres dont elle était initialement destinataire. Le CTLes conservera ces titres dans ses propres collections.

Le Commissariat à l'énergie atomique et aux énergies alternatives a souhaité recevoir uniquement 5 fascicules sur les 70 fascicules reçus par le CTLes.

Dans le cadre de sa mission de redistribution des titres de périodiques de la « *Freedom collection* » d'ELSEVIER, le CTLes a redistribué un total de 110 fascicules de périodiques sur un total de 279 documents reçus.

L'établissement a par ailleurs assuré la redistribution de 1 164 fascicules qu'il a reçus par erreur auprès de 4 établissements de Paris et de province. Il a pu ainsi pilonner 640 fascicules que les établissements destinataires n'ont pas souhaité recevoir.

| Etablissements destinataires                            | Nombre de titres |              | Nombre de fascicules |              |
|---|------------------|--------------|----------------------|--------------|
|   | Reçus            | Redistribués | Reçus                | Redistribués |
| <b>Bibliothèque interuniversitaire de santé</b>         | <b>94</b>        | <b>94</b>    | <b>954</b>           | <b>954</b>   |
| <i>BIUS Médecine</i>                                    | 88               | 88           | 919                  | 919          |
| <i>Université Paris Descartes Paris 6</i>               | 6                | 6            | 35                   | 35           |
|   |                  |              |                      |              |
| <b>Université Paris-Dauphine (SCD)</b>                  | 18               | 18           | 111                  | 111          |
| <b>Université Joseph Fourier Grenoble 1 - SICD</b>      | 22               | 0            | 195                  | 0            |
| <b>Université Claude Bernard Lyon 1 - SCD</b>           | <b>23</b>        | -            | <b>219</b>           | -            |
| <i>Chimie-pharmacie</i>                                 | 17               | 0            | 170                  | 0            |
| <b>Bibliothèque Diderot (Lyon)</b>                      | 2                | 2            | 11                   | 11           |
| <b>Institut national des sciences appliquées (Lyon)</b> | 4                | 2            | 38                   | 15           |
| <b>Museum naturel d'histoire naturelle</b>              | 21               | 0            | 176                  | 0            |
| <b>Université Pierre et Marie Curie Paris 6</b>         | 15               | 8            | 149                  | 73           |
| <b>TOTAL</b>  | <b>193</b>       | <b>124</b>   | <b>1 804</b>         | <b>1 164</b> |

## 2. La communication des collections

**Le CTLes a réorganisé le service du prêt afin de répondre aux aspirations des personnels, en particulier les personnels de catégorie C, qui souhaitent participer à l'ensemble des opérations liées à cette activité.**

**Le nombre de demandes de prêt enregistre une baisse de près de 1,5% par rapport à 2011 sur la même période considérée. Cette baisse est due principalement à l'immobilisation de la nacelle élévatrice, dont une panne a suspendu la communication des documents conservés en magasins de grande hauteur pendant 3 semaines.**

**Les bibliothèques versantes empruntent quasi-exclusivement leurs propres documents en dépôt, ou des documents qu'elles ont cédés au CTLes. Ces prêts représentent 8% de l'ensemble des communications.**

**Plus de 58% des demandes ont porté sur des titres de monographies, contre 59% en 2011.**

### 2.1 Réorganisation du service du prêt

Le CTLes a lancé un vaste projet de réorganisation des services bibliothéconomiques en 2011. L'objectif de ce travail de réflexion, qui a été mené par un groupe de travail au

sein duquel étaient représentés l'ensemble des corps de la filière bibliothéconomique, consistait à améliorer l'efficacité des services en interne, à renforcer leur qualité et à optimiser la qualité des prestations rendues par le CTLes à ses partenaires.

Cette réorganisation a eu logiquement un impact sur le service de fourniture à distance des documents : deux des agents qui étaient précédemment affectés au traitement matériel des collections sont maintenant en poste au service du traitement intellectuel des collections et sont donc concernés par l'ensemble des tâches de ce service y compris l'activité relative à la communication des documents ; de plus, l'arrivée au CTLes d'un agent issu du concours bibliothécaire assistant spécialisé a contribué également au renforcement de l'équipe.

Ce sont donc trois agents supplémentaires qui participent aux activités de ce service transverse.

La réorganisation des plannings qui sont désormais établis mensuellement permet une rotation plus rapide des agents et une diversification des tâches qui répond aux attentes exprimées en particulier par les agents de catégorie C de l'établissement.

En prévision de la construction de l'extension, et dans un souci de rationalisation des espaces, il a été procédé au réaménagement du bureau dédié au traitement des demandes de prêt et de l'affranchissement du courrier.

Enfin, un guide des procédures relatives à la fourniture de documents à distance a été rédigé et distribué aux personnels. Ce document doit servir de base à une réflexion plus large menée par le CTLes sur la modernisation de la fourniture de documents qui s'inscrit dans la réflexion menée dans le cadre de BSN 8. Le CTLes communiquera le résultat de ses réflexions au ministère ainsi qu'à l'ABES.

## **2.2 Évolution des demandes de prêt**

Du 1<sup>er</sup> janvier au 31 octobre 2012, le CTLes a été saisi de 8 031 demandes de prêt alors qu'en 2011, pour la même période considérée, le nombre de demandes était de 8 152. La baisse du nombre de demandes entre 2011 et 2012, sur la période considérée, est de 1,48%.

Cette baisse du nombre de demandes de prêt est due à l'interruption, pendant trois semaines, de la communication des collections conservées dans les magasins suite à une panne de la nacelle élévatrice. Avant de reprendre un service de communication normal sur ces documents, le CTLes a assuré, pendant deux semaines, une communication en mode dégradé des collections conservées dans ces magasins.

Avec 7 651 documents communiqués contre 7 820 en 2011, le taux de satisfaction des demandes représente près de 96% (95,27%) et demeure comparable à celui de 2011 qui était de 95,68% pour 7 820 documents communiqués.

Les bibliothèques versantes empruntent quasi-exclusivement leurs propres documents ou des documents qu'elles ont cédés au CTLes et qui appartenaient initialement à leurs propres collections. Ces documents représentent 6 528 soit près de 86% (85,32%) sur l'ensemble des communications (7 651 documents). Cette tendance est identique à celle observée depuis 2008.

Il convient de souligner que 75% de ces 6 528 documents ont été communiqués à trois établissements :

- la Bibliothèque de l'Institut national d'histoire de l'art qui a reçu 3 519 documents ;
- le Centre Censier de l'Université de Paris 3 qui a reçu 918 documents ;
- la Bibliothèque Sainte-Geneviève qui a reçu 459 documents.

À l'instar de 2011, les établissements susnommés sont ceux qui empruntent le plus grand nombre de documents.

Par ailleurs, les communications réalisées au profit des bibliothèques versantes, et qui portent sur des documents qui appartiennent ou ont appartenu à d'autres établissements versants, demeurent limitées. Elles représentent seulement 2,01% (154 documents) de l'ensemble des communications.

Enfin, il convient de souligner que près de 15% (1 123 documents) des communications ont été réalisées à destination des bibliothèques non versantes.

### **2.3 Typologie des documents communiqués<sup>10</sup>**

Du 1<sup>er</sup> janvier au 31 octobre 2012, près de 58% (57,92%) des demandes ont porté sur les monographies. En 2011, sur la même période considérée, près de 59% des demandes portaient déjà sur les monographies.

L'importance des demandes de monographies peut sans doute s'expliquer d'une part, en raison de la nature des versements réalisés par les bibliothèques qui déposent depuis 2009 des collections de monographies récentes, très demandées, et d'autre part, par une offre de plus en plus riche d'accès aux périodiques en ligne, qui se traduit par une baisse des demandes pour ce type de documents.

Il convient de souligner à cet égard, que les périodiques représentent seulement 14,60% des demandes.

Une analyse générale des domaines disciplinaires dont relèvent les documents prêtés laisse apparaître la répartition suivante :

- près de 32% des prêts concernent des documents appartenant au domaine de l'Art ;
- près de 26% des prêts concernent des documents appartenant au domaine des Lettres et Langues ;
- près de 23% des prêts concernent des documents appartenant au domaine des Sciences humaines ;
- près de 7% des prêts concernent des documents appartenant au domaine du Droit ;
- près de 5% des prêts concernent des documents appartenant au domaine de la Médecine ;
- près de 5% des prêts concernent des documents appartenant aux domaines des Sciences ;
- près de 4% des prêts concernent des documents appartenant aux domaines de l'Economie ou des Sciences sociales.

---

<sup>10</sup> Cf. Annexe 5



## 2.4 Réclamation de documents non retournés suite à un prêt

Le récolement des documents prêtés et indiqués non rendus depuis plus de 6 mois dans notre base d'archives a été réalisé pour quatre établissements :

- Bibliothèque de l'École nationale des Chartes (54 documents vérifiés)
- Bibliothèque de l'Institut national d'histoire de l'art (61 documents vérifiés)
- Service commun de la documentation de l'Université Sorbonne Nouvelle-Paris 3 (200 documents)
- Bibliothèque Sainte Geneviève (65 documents)

Pour l'ensemble de ces établissements le CTLes a obtenu le retour de la totalité des documents empruntés, à l'exception de 55 documents en cours de numérisation à la Bibliothèque Sainte Geneviève.

## 3. Le traitement des collections

**Du 1er janvier au 31 octobre 2012, le travail de signalement des collections dans le catalogue local du CTLes a été caractérisé par l'importance du nombre de monographies enregistrées : 36 302 au 31 octobre contre 18 820 sur l'ensemble de l'année 2011.**

**Le nombre de créations de notices dans le catalogue national est comparable aux chiffres obtenus en 2011 sur la même période considérée avec 2 671 créations de notices contre 2 782 l'an dernier.**

**Le service a par ailleurs mené à bien deux chantiers ponctuels : l'élimination de notices relatives aux collections de la BULAC qui ont quitté l'établissement et le récolement des documents qui n'ont pas été retournés au CTLes à la suite d'un prêt.**

Le traitement bibliographique des collections recouvre non seulement le travail de localisation et de création de notices dans le Système universitaire de documentation (SUDOC), mais il recouvre aussi la saisie des données descriptives des documents transférés dans le système intégré de gestion d'archives de l'établissement.

Le travail de dédoublonnage, via la suppression de notices d'exemplaires, doit lui aussi être pris en compte, tout comme l'inventaire rétrospectif.

### 3.1 Inventaire des collections

L'inventaire des collections regroupe d'une part les opérations de localisation des documents en dépôt dans le catalogue local ainsi que les localisations et les créations de notices dans le catalogue national (SUDOC) pour les documents qui deviennent la propriété du CTLes.

#### 3.1.1 Enrichissement du catalogue local

Du 1er janvier au 31 octobre 2012, le service a enregistré près de 40 000 titres (périodiques et monographies) :

- 36 302 titres de monographies ;
- 1 941 titres de périodiques.

Le service a par ailleurs importé dans le catalogue local 14 985 notices de thèses. Il s'agit d'un travail de signalement rétrospectif des fonds.

Le catalogue du CTLes s'est enrichi de 53 000 nouvelles notices bibliographiques.

L'importance du nombre de monographies déposées au CTLes, pendant la période considérée, s'est traduite par un accroissement de la charge de travail, dans la mesure où contrairement aux périodiques, le signalement de ces documents doit se faire volume par volume.

### 3.1.2 Créations de notices dans le catalogue national

Sur la période considérée, l'établissement s'est localisé sur 2 671 notices dont 1 200 localisations ont été faites à titre rétrospectif sur des thèses en cession en provenance des universités Paris-Diderot – Paris 7 et Pierre et Marie Curie – Paris 6.

Le travail de signalement rétrospectif a donc entraîné beaucoup plus de créations de notices d'exemplaire que de notices bibliographiques et d'autorités.

Sur la période considérée, il n'y a eu aucune localisation automatique réalisée par l'Agence bibliographique de l'enseignement supérieur (ABES). Toutefois, pour le dernier trimestre de l'année, l'établissement a demandé à l'ABES de réaliser une localisation automatique portant sur 4 500 notices de monographies.

|                          | Inventaire courant | Catalogage rétrospectif | Total        |
|--------------------------|--------------------|-------------------------|--------------|
| Notices bibliographiques | 0                  | 132                     | 132          |
| Notices d'autorité       | 0                  | 111                     | 111          |
| Notices d'exemplaire     | 1 471              | 1 200                   | 2 671        |
| <b>Total</b>             | <b>1 471</b>       | <b>1 443</b>            | <b>2 914</b> |

### 3.1.3 Chantiers ponctuels

Bien que l'activité du service ait été menée à flux tendu tout au long de cette période, des chantiers ponctuels ont été menés à bien, notamment au cours de la période d'immobilisation des bureaux du service, en raison des travaux de mise en peinture.

Les agents ont été mobilisés sur deux activités :

- L'élimination de plus de 85 000 notices, correspondant principalement aux documents repartis à la Bibliothèque universitaire des langues et civilisations (BULAC) durant le deuxième semestre 2011. Ce travail, qui ne peut être que partiellement automatisé dans notre base d'archives, a mobilisé deux agents à temps plein sur une période de 15 jours.
- Le récolement des documents non retournés au CTLes suite à un prêt a nécessité un contrôle de près de 300 cotes. Ce contrôle, qui a porté sur des documents empruntés par les établissements qui enregistrent le plus grand nombre d'emprunts (Bibliothèque de l'Institut national d'histoire de l'art (INHA), Bibliothèque Sainte-Geneviève, SCD de l'Université Sorbonne Nouvelle – Paris 3 et Bibliothèque de l'École nationale des Chartes), a donné lieu à la réclamation de 295 documents.

#### 4. La conservation partagée des périodiques de médecine en Île-de-France

**Sur les dix premiers mois de l'année, les transferts réalisés par le CTLes représentent près de 138 mètres linéaires, soit plus de 90% de l'ensemble des transferts réalisés par les différents participants au Plan de conservation partagée des périodiques de médecine en Île-de-France.**

**Ces transferts ont permis de combler les lacunes pour des titres conservés par huit bibliothèques.**

**Les équipes du CTLes se sont fortement mobilisées sur les activités relatives à l'animation du réseau afin de soutenir l'activité de traitement des listes au sein des différents établissements.**

##### 4.1 Bilan des transferts intervenus depuis le 1<sup>er</sup> janvier 2012

Du 1<sup>er</sup> janvier au 31 octobre 2012, plus de 151 mètres linéaires comportant 445 titres de périodiques, ont fait l'objet d'un transfert dans le cadre du *Plan de conservation partagée des périodiques de médecine en Île-de-France*. Les transferts les plus importants intervenus pendant cette période ont été réalisés par la Bibliothèque interuniversitaire de santé à destination du CTLes. Ces transferts portent sur un total de 113 mètres linéaires de titres étrangers et morts.

L'établissement a pris par ailleurs en charge le transfert matériel de 24 mètres linéaires de documents comblant les lacunes de trois pôles de conservation : la Bibliothèque interuniversitaire de santé, la Bibliothèque de l'Académie nationale de médecine, la Bibliothèque Villemin Université Paris Diderot Paris 7.

##### 4.2 Constitution et traitement des listes

Le CTLes a établi, au cours de la période considérée, 9 nouvelles listes de titres de périodiques qui constitueront les prochains domaines thématiques à traiter d'ici la fin de l'année. Ces 9 listes comportent plus de 600 titres de périodiques.

Le CTLes a traité 400 titres de périodiques issus de listes publiées en 2011, en réalisant le récolement, en apportant les modifications nécessaires dans la base de signalement et en se déclarant le cas échéant pôle de conservation.

À l'issue de ce travail, le CTLes s'est porté pôle de conservation pour 41 titres pour lesquels il était seul localisé ou pour lesquels il possédait une collection beaucoup plus importante que les autres bibliothèques.

##### 4.3 Désherbage dans le cadre du plan

Le CTLes a adressé, depuis le début de l'année 2012, des propositions de dons, à l'attention des pôles de conservation et relatifs à des collections en cours de traitement. Ces propositions ont abouti au transfert de 24 mètres linéaires et à l'élimination de 139 mètres linéaires.

Par ailleurs, le CTLes a entrepris l'élimination matérielle de 4 mètres linéaires de titres dont il est pôle de conservation, correspondant à des fascicules en doublon.

L'ensemble de ces opérations de désherbage a abouti au pilon de plus de 143 mètres linéaires de collections.

#### **4.4 Animation du réseau**

La mise en service de la plate-forme de travail partagé Flora, au cours du premier semestre 2012, permet désormais l'archivage électronique de l'ensemble des documents relatifs aux plans de conservation dont le *Plan de conservation partagée des périodiques de médecine en Île-de-France*. L'objectif de cette plate-forme vise également à permettre la mise en place d'indicateurs statistiques et à faciliter la constitution de collections complètes grâce à des « appels d'offres » mis à jour régulièrement.

L'outil mis en place semble répondre aux attentes de différents partenaires.

Le CTLes a organisé, en collaboration avec la BIUSanté, la réunion du comité de pilotage du PCMed, qui s'est tenue le 8 mars 2012. Cette réunion a donné lieu à la présentation du *Bilan du plan de conservation partagée au 31 décembre 2011*, document rédigé par le CTLes.

Du 1<sup>er</sup> janvier au 31 octobre 2012, le CTLes a organisé des réunions sur site auprès des établissements suivants :

- Université Paris-Descartes – Paris 5 ;
- Université Pierre et Marie Curie – Paris 6 ;
- Académie nationale de médecine.

Ces visites, auxquelles était associée la BIUSanté, en sa qualité de co-pilote du plan, ont permis d'aborder plus particulièrement les points suivants :

- bilan du traitement des listes et les éventuelles questions ou difficultés soulevées par le plan de conservation partagée ;
- mise en cohérence de la base de données du plan et du SUDOC en pointant les incohérences observées ;
- formalisation des propositions de dons ;
- réalisation des transferts de collections permettant au CTLes de combler les lacunes des titres dont les établissements visités sont pôles de conservation (6,5 mètres linéaires de collection ont ainsi fait l'objet d'un transfert vers la Bibliothèque de l'Académie nationale de médecine) ;
- préparation de la réunion annuelle du comité de pilotage qui s'est tenue le 8 mars 2012.

#### **4.5 Extension du plan à d'autres domaines et à d'autres établissements**

##### **4.5.1 Traitement des titres d'odontologie**

Une réunion, organisée le 3 avril à l'initiative du CTLes, a permis de compiler 1 062 titres relatifs au domaine de l'odontologie, d'en établir la liste et de la soumettre pour traitement à l'ensemble des partenaires.

Le CTLes s'est porté d'ores et déjà pôle de conservation sur 9 titres pour ce domaine thématique. Les titres concernés sont des titres à la fois étrangers et morts, pour lesquels l'établissement a les collections les plus complètes du réseau.

La fin des opérations de traitement est prévue pour le début de l'année 2013.

#### **4.5.2 Intégration au plan de la Bibliothèque de psychologie Henri Piéron**

Le traitement des titres relatifs aux *Neurosciences* et à la *Psychiatrie* a fait apparaître la nécessité d'intégrer au plan les collections de la Bibliothèque de psychologie Henri Piéron de l'Université Paris Descartes Paris 5. Les collections relatives à ces domaines comportent 868 titres, dont 130 sont déjà intégrés au plan car présents dans d'autres établissements.

Le CTLes est d'ores et déjà positionné comme pôle de conservation pour 10 nouveaux titres. Ce positionnement en tant que pôle de conservation est vraisemblablement temporaire. La Bibliothèque de psychologie Henri Piéron souhaite poursuivre l'analyse des titres avant de déterminer ceux qu'elle retiendra en qualité de pôle de conservation.

#### **5. La mise en place d'un plan de conservation partagée en sciences humaines**

Un plan de conservation partagée en sciences humaines et sociales est en cours d'élaboration à l'initiative d'un certain nombre de directeurs de bibliothèques universitaires et de grands établissements de la région Île-de-France.

Le CTLes a souhaité s'associer de manière active à la mise en place de ce plan, et a proposé de formaliser les outils méthodologiques nécessaires au traitement des différents domaines thématiques. L'établissement a par ailleurs paramétré et testé, le système intégré de gestion de bibliothèques libre *PMB*, afin de mesurer les performances de l'outil comme base de travail commune pour l'ensemble des domaines concernés.

Il est apparu nécessaire d'utiliser un logiciel de gestion de bibliothèques plus simple d'utilisation que la base *FileMaker Pro* utilisée dans le cadre du *Plan de conservation partagée des périodiques de médecine en Île-de-France*.

Le test réalisé par le CTLes a porté sur le domaine du cinéma. Ce choix s'explique par des raisons pragmatiques : le nombre restreint de bibliothèques concernées par ces collections (SCD de l'Université Sorbonne Nouvelle Paris 3, SCD de l'Université Paris Diderot Paris 7, SCD de l'Université Vincennes Saint Denis Paris 8, SCD de l'Université de Paris Ouest Nanterre La Défense- Paris 10), ainsi que le nombre restreint de titres se rattachant à ce domaine (250).

Par ailleurs le choix de ce domaine permet d'apporter une réponse favorable quant à l'intégration dans les collections du CTLes du titre *Télérama*, à la demande d'enseignants chercheurs de l'Université Sorbonne Nouvelle Paris 3.

#### **6. Valorisation et présentation de l'établissement**

Dans le cadre de la valorisation de l'établissement, le CTLes a organisé pour la troisième année consécutive une manifestation sur la mutualisation des collections. Cette manifestation s'est tenue à la Fondation Maison des sciences de l'homme les 7 et 8 juin 2012.

Le CTLes continue par ailleurs à être sollicité par les établissements partenaires qui souhaitent pouvoir échanger dans un contexte privilégié sur les pratiques de l'établissement en termes de gestion, de conservation et de communication des collections.

L'année 2012 a été marquée par des nombreux échanges avec l'ONG Bibliothèques sans frontières. Le CTLes a été sollicité pour apporter son expertise dans le cadre de la construction d'un centre de stockage, de distribution et de consultation des collections universitaires d'Haïti.

## **6.1 Journées professionnelles organisées par le CTLes**

Les journées professionnelles organisées par le CTLes en juin 2012 ont eu pour thème : « *la gestion dynamique des collections et la fourniture des documents à distance* ». Elles ont réuni 106 participants et 14 intervenants. Un bilan détaillé de ces journées est présenté dans un point dédié de l'ordre du jour.

En 2013, l'établissement organisera au début du mois de juin, une manifestation ayant pour thème : « *La conservation pérenne des ressources imprimées et des ressources électroniques : enjeux et perspectives* ». Le programme détaillé de ces journées qui se tiendront au début du mois de juin ainsi que le budget y afférent font l'objet d'un point inscrit à l'ordre du jour.

## **6.2 Visites sur site**

L'établissement a reçu les équipes de direction de la Bibliothèque de l'INHA et de la Bibliothèque de l'École nationale des Chartes. Ces visites ont eu pour objet d'étudier la situation particulière de ces deux établissements par rapport à leurs besoins en termes de mètres linéaires et d'analyser la nature des fonds qu'ils ont déposés jusqu'ici au sein du CTLes (aussi bien au titre du dépôt que du stockage provisoire).

Une réunion avec les équipes d'encadrement de la Bibliothèque interuniversitaire de la Sorbonne a eu lieu en début d'année. Cette réunion a permis de faire un point d'étape sur le retour en Sorbonne d'une partie des collections appartenant à cet établissement et sur le dossier de la gestion dynamique des collections instruit par la BIUSorbonne.

À la demande de l'ONG Bibliothèques sans frontières, le CTLes a accueilli une dizaine de bibliothécaires de l'Université d'État d'Haïti, et des bibliothèques associées au projet de construction du silo de conservation la RUCHE qui sera situé à 7 kilomètres de Port-au-Prince. Ce silo qui devrait ouvrir en 2015, remplira le rôle de bibliothèque de dépôt pour les collections universitaires sur support papier en Haïti.

Le CTLes apporte, depuis février 2012, son expertise dans le cadre de cette collaboration sur deux thèmes en particulier : l'organisation des navettes de prêt et l'implantation des magasins.

## **6.3 Voyages professionnels et Voyage d'études**

### **6.3.1 Voyages professionnels**

Le directeur et son adjointe se sont rendus à la bibliothèque cantonale et universitaire de Lausanne afin d'étudier les modalités mises en place par cet établissement en ce qui concerne la gestion dynamique des collections dans un contexte de capacité de stockage fixe. Cette visite a permis de fixer avec le directeur adjoint de cet établissement, le contour scientifique de son intervention pour les troisièmes journées d'étude du CTLes qui se sont tenues en juin 2012. Ce sont les mêmes problématiques de gestion dynamique des collections et de stockage qui ont motivé, lors de ce voyage, une visite de l'École polytechnique fédérale de Lausanne (EPFL).

### **6.3.2 Participation à des congrès**

La directrice adjointe, accompagnée de deux collègues, s'est rendue au Congrès architecture de la Ligue des bibliothèques européennes de recherche (LIBER) à Prague. Au sein de ce congrès qui s'est tenu du 17 au 20 avril 2012, le CTLes a présenté 5 affiches qui synthétisent les activités de l'établissement et présentent le projet d'extension avec la construction d'un nouveau silo.

L'établissement a participé à la conférence satellite du 78<sup>e</sup> Congrès de l'IFLA, qui s'est tenue à Kuopio (Finlande) du 8 au 10 août 2012. Le directeur et la directrice adjointe ont présenté une communication qui s'inscrivait dans la thématique de cette conférence : « *Global policies, imperatives and solutions for the efficient print resources management and access to less used documents* ».

La directrice adjointe, qui est élue au *Comité permanent Construction des bibliothèques et équipement*, a participé aux travaux de l'assemblée plénière du 78<sup>e</sup> Congrès de l'IFLA qui s'est tenu à Kuopio du 12 au 17 août 2012. Au cours de cette manifestation elle a présenté une affiche sur le CTLes dans le cadre de la « *poster session* ».

Dans le cadre des journées organisées par l'Agence bibliographique de l'enseignement supérieur (ABES), le CTLes s'est fait représenter par trois agents dont les fonctions sont en lien direct avec les thématiques qui ont été développées au cours de cette manifestation qui s'est tenue les 19 et 20 juin derniers. L'établissement souhaite animer un stand à l'occasion des journées qui seront organisées en 2013 afin d'y promouvoir les activités de l'établissement.

### **6.3.3 Voyage d'études**

Le voyage d'études organisé par le CTLes les 6 et 7 septembre 2012, et qui comportait la visite de deux établissements (Staatsbibliothek zu Berlin – Preußischer Kulturbesitz et la bibliothèque de l'Universität der Künste Berlin), avait pour thématique l'organisation des services de communication de documents à partir de magasins distants. Cette thématique s'inscrit dans le cadre de la réflexion menée par les équipes de l'établissement sur l'extension du CTLes.

Les échanges entre les magasiniers du CTLes et les magasiniers de la Staatsbibliothek zu Berlin – Preußischer Kulturbesitz ont été très fructueux notamment en ce qui concerne les pratiques visant à l'amélioration du service des usagers et la gestion dynamique des collections.

À l'instar des années précédentes, ce voyage d'études, auquel ont participé 12 agents du CTLes, donnera lieu à une présentation lors de la réunion de début d'année au mois de janvier.

En 2013, le CTLes souhaite organiser un voyage d'étude à Oxford. Le programme comporte la visite du silo de la Bibliothèque Bodléienne. La thématique de cette visite est axée principalement sur le fonctionnement d'une bibliothèque de dépôt.

## **7. Les échanges avec le programmiste dans le cadre de la construction du nouveau silo**

Le marché de maîtrise d'œuvre a été notifié le 17 octobre au Cabinet Antonini-Darmon. Le projet prévoit la construction de deux bâtiments indépendants rattachés au silo existant. Seul l'un de ces bâtiments sera équipé à la livraison, le deuxième bâtiment ne sera ni équipé ni chauffé.

La validation de l'avant-projet sommaire (APS) est prévue pour le 17 décembre, elle intervient après un travail d'analyse des pièces présentées par les architectes dans le but de préciser la conception du projet.

Le CTLes a par ailleurs demandé à l'EPAURIF à être étroitement associé au choix du mobilier, en particulier en ce qui concerne le choix de l'entreprise chargée d'installer les rayonnages mobiles à simple et à double hauteur.

Un document de synthèse réalisé par les équipes du CTLes est présenté au Conseil d'administration.

## 8. Les personnels

**L'année 2012 a été marquée par la nomination d'un bibliothécaire assistant spécialisé par voie de concours.**

**L'établissement compte au 31 octobre trois postes sur son budget : 1 poste de catégorie B et 2 postes de catégorie C.**

**L'année a été caractérisée par la rédaction d'un nouveau règlement intérieur et la réorganisation des services bibliothéconomiques et la mise en place d'un nouvel organigramme.**

Au 31 octobre 2012, le nombre d'agents affectés au CTLes est de 27 agents sur le site de Bussy Saint-Georges et de deux agents mis à disposition dans d'autres établissements. Pour le site de Bussy Saint-Georges, l'établissement compte 20 titulaires, 4 contractuels recrutés sur des postes vacants et 3 agents recrutés sur budget propre.

### 8.1 Personnels titulaires

#### 8.1.1 Filière des bibliothèques

Dans la filière des bibliothèques nous comptons 15 postes sur site pourvus par des agents titulaires :

- 1 conservateur général ;
- 1 conservateur des bibliothèques ;
- 1 bibliothécaire ;
- 6 bibliothécaires assistants spécialisés ;
- 1 magasinier principal des bibliothèques ;
- 5 magasiniers des bibliothèques.

A ces personnels, il convient d'ajouter 2 postes mis à disposition :

- 1 conservateur général affecté au Centre international d'enregistrement des publications en série ;
- 1 magasinier principal des bibliothèques affecté au Centre interinstitutionnel pour la diffusion des publications en sciences humaines.

#### 8.1.2 Filière administrative

Dans la filière administrative, nous comptons 4 postes pourvus par des agents titulaires :

- 1 attaché d'administration de l'éducation nationale et de l'enseignement supérieur ;
- 1 secrétaire administratif de l'éducation nationale et de l'enseignement supérieur ;
- 2 adjoints administratifs de l'éducation nationale et de l'enseignement supérieur.

#### 8.1.3 Filière ITRF

Dans la filière des ingénieurs et personnels techniques de recherche et de formation, nous comptons 1 poste pourvu par un agent titulaire.

- 1 ingénieur d'études chargé du système d'information documentaire.



## **8.2 Personnels contractuels sur postes vacants**

Le CTLes compte 4 agents contractuels employés sur des postes vacants (4 C).

- 4 magasiniers des bibliothèques.

## **8.3 Personnels contractuels sur budget propre**

Le CTLes compte au 31 octobre 2012, 3 agents recrutés sur budget propre :

- 1 agent de catégorie B (à plein temps) ;
- 2 agents de catégorie C (à plein temps).

## **9. La rédaction d'un nouveau règlement intérieur**

Il est apparu nécessaire de réviser et de modifier certains articles du règlement intérieur en vigueur depuis la création de l'établissement et ce, malgré une première révision intervenue en 2005.

Les modifications de forme qui ont été apportées facilitent la lecture des documents de référence qui accompagnent le règlement intérieur. C'est le cas notamment du document relatif aux frais de mission, présenté au conseil d'administration du 28 mars 2012 et du document relatif à la formation professionnelle.

Le groupe de travail a présenté ses travaux en une séance de restitution au premier trimestre 2012 et la version finalisée a été reprise et commentée à l'ensemble du personnel lors de la réunion générale qui s'est tenue en juin 2012.

Le nouveau règlement intérieur fait l'objet d'un point présenté au Conseil d'administration.

## **10. La réorganisation des services bibliothéconomiques**

La réorganisation des services bibliothéconomiques du CTLes est l'un des chantiers les plus importants qui ont été menés à bien cette année par l'établissement.

Cette réorganisation répond à un triple objectif. Il s'agit en tout premier lieu de préparer la montée en charge des activités du CTLes en prévision de la construction de l'extension, à l'horizon 2015. Le contexte actuel avec à court terme la réouverture de la BIU Sorbonne, et l'accueil des collections provenant du campus Condorcet se prêtait tout particulièrement à la mobilisation des personnels autour de ce projet.

Il s'agit aussi de répondre aux aspirations des personnels qui ont émis le souhait de voir évoluer leurs tâches tout en confortant et renforçant leurs acquis professionnels. Enfin, en dernier lieu, la réorganisation des services devait permettre une refonte de l'organigramme afin que celui-ci soit plus en conformité avec les activités de l'établissement, en les valorisant et en les rendant plus visibles, notamment dans le domaine de la mutualisation et la valorisation des collections.

Les réunions menées au sein de chaque service ont nourri la réflexion qui a permis une mise à plat de l'existant, et qui s'est traduite par la formalisation de schémas fonctionnels et l'élaboration d'un nouvel organigramme<sup>11</sup>.

La nouvelle organisation a été présentée lors d'une réunion générale des personnels le 28 juin 2012.

---

<sup>11</sup> Cf. Annexe 7

Les services bibliothéconomiques sont désormais réorganisés en deux pôles principaux. Le premier pôle *Traitement des collections* regroupe les activités liées au traitement matériel et au traitement intellectuel des collections. Le deuxième pôle *Valorisation des collections* qui regroupe les activités liées à la conservation partagée et au catalogage.

Cette nouvelle organisation a été mise en place progressivement à partir du mois de septembre 2012 afin d'y associer le bibliothécaire assistant spécialisé nouvellement nommé au CTLes.

Une réflexion similaire a été amorcée en ce qui concerne le Pôle des affaires budgétaires et financières et devrait aboutir dans le courant de l'année 2013.

## **11. Le développement informatique**

### **11.1 Dernière phase de réinformatisation de l'établissement**

La première partie du marché de réinformatisation, qui est relatif à la mise en place de la nouvelle base documentaire de l'établissement (système intégré de gestion d'archives et de bibliothèques), est entrée en phase de production depuis le mois de mai 2012, à l'issue de la période de garantie.

La deuxième partie de ce marché, relative à la mise en place d'une plate-forme de travail partagé, à l'attention des établissements partenaires du CTLes, pour des opérations liées aux transferts ou à la conservation partagée, s'est achevée en avril 2012.

Cette plate-forme a pour objectif de renforcer le travail en réseau entre les différents établissements participants en favorisant l'échange et la mise en commun de documents de travail et de données relatives à chacune des opérations de transfert de collections.

Le module conservation partagée de cette plate-forme a été présenté à l'ensemble des partenaires du *Plan de conservation partagée des périodiques de médecine en Île-de-France*, ainsi qu'à la tutelle lors d'une réunion qui s'est tenue à la Bibliothèque interuniversitaire de santé le 8 mars 2012. Un mémento sur l'utilisation de ce module a été par ailleurs communiqué à l'ensemble des participants.

La plate-forme est aujourd'hui utilisée de manière régulière par l'ensemble des établissements.

### **11.2 Renouvellement des matériels**

Suite à l'acquisition d'un nouveau serveur à la fin de l'année 2011, les opérations de paramétrage se sont prolongées tout au long du premier trimestre 2012. L'établissement est en cours de négociation avec le Centre de ressources informatiques (CRI) de l'Université de Marne-la-Vallée pour la sauvegarde distante des données du CTLes dans les locaux de l'université. Pour réaliser cette sauvegarde, l'établissement mettra à disposition du CRI l'un de ses serveurs.

L'établissement a procédé au remplacement de 9 ordinateurs de bureau, de 2 ordinateurs portables et de 3 imprimantes. Il s'est par ailleurs porté acquéreur d'un vidéoprojecteur.

Le CTLes a aussi remplacé l'ensemble des licences Microsoft Office 2003, installées sur les postes de travail par des licences Microsoft Office 2010.

|                          |
|--------------------------|
| <b>LISTE DES ANNEXES</b> |
|--------------------------|

**Annexe 1, Les collections transférées et les collections conservées**

- Les collections conservées au CTLes au 31 octobre 2012 : répartition par statuts **p. 20**
- Les collections conservées au CTLes au 31 octobre 2012 : répartition par types de documents **p. 20**

**Annexe 2, La capacité de stockage des magasins du CTLes**

- Linéaire occupé et linéaire disponible : détail par formats **p. 21**
- Projections : accroissements et retours des collections **p. 21**

**Annexe 3, Les transferts réalisés entre le 1<sup>er</sup> janvier et le 31 octobre 2012**

- Tableau de répartition par bibliothèques **p. 22**
- Tableau de répartition par établissements **p. 22**

**Annexe 4, Le stockage provisoire des collections**

- Tableau des collections conservées au titre du stockage provisoire **p. 23**

**Annexe 5, Les communications dans le cadre du prêt entre bibliothèques**

- Communications par types de documents **p. 24**
- Communications par champs disciplinaires **p. 24**
- Évolution des communications par types de documents depuis 1999 **p. 24**

**Annexe 6, La conservation partagée**

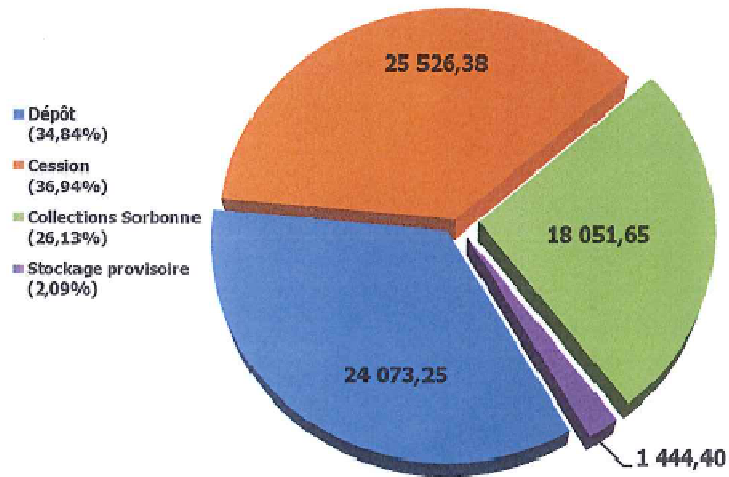
- Tableau récapitulatif des transferts réalisés **p. 25**
- Les listes des titres en cours de traitement **p. 26**

**Annexe 7, Le nouvel organigramme**

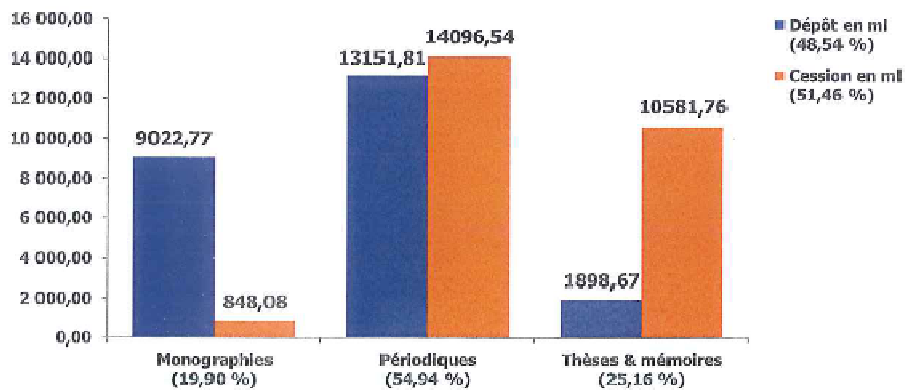
- Nouvel organigramme mis en place en octobre 2012 **p. 27**

ANNEXE 1

Collections conservées au CTLeS au 31 octobre 2012 : répartition par statuts

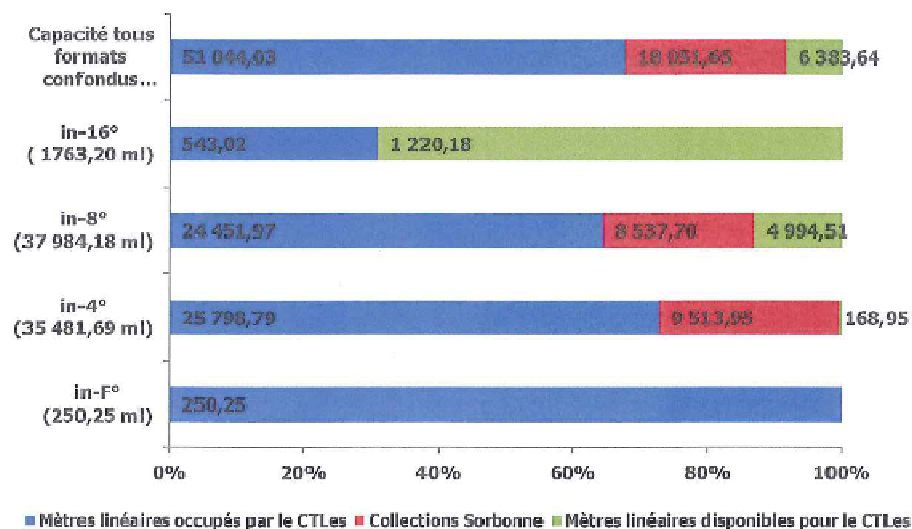


Collections conservées au CTLeS au 31 octobre 2012 : répartition par type de documents

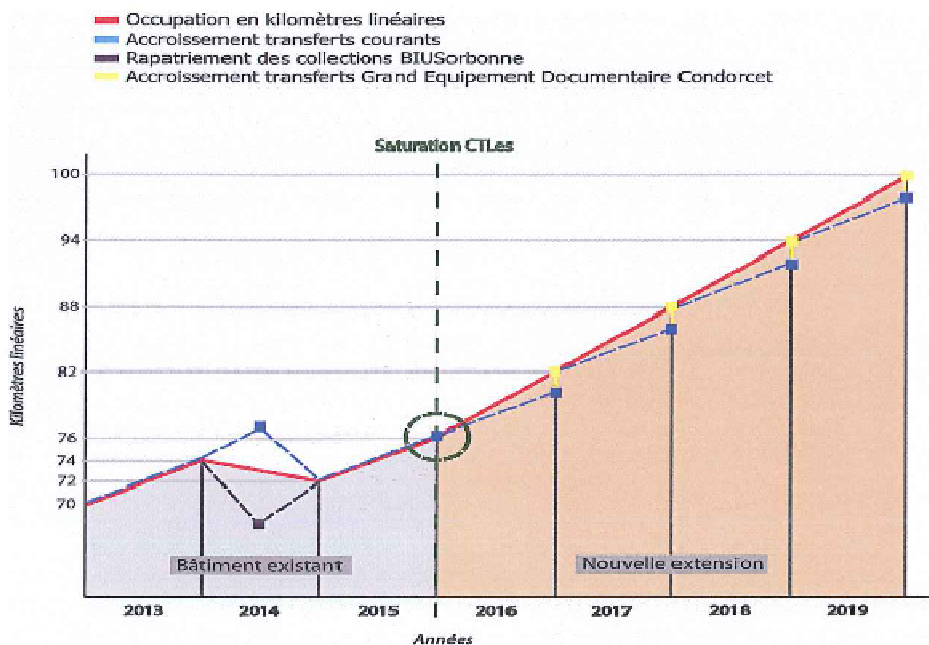


ANNEXE 2

Linéaire occupé et linéaire disponible : détail par formats

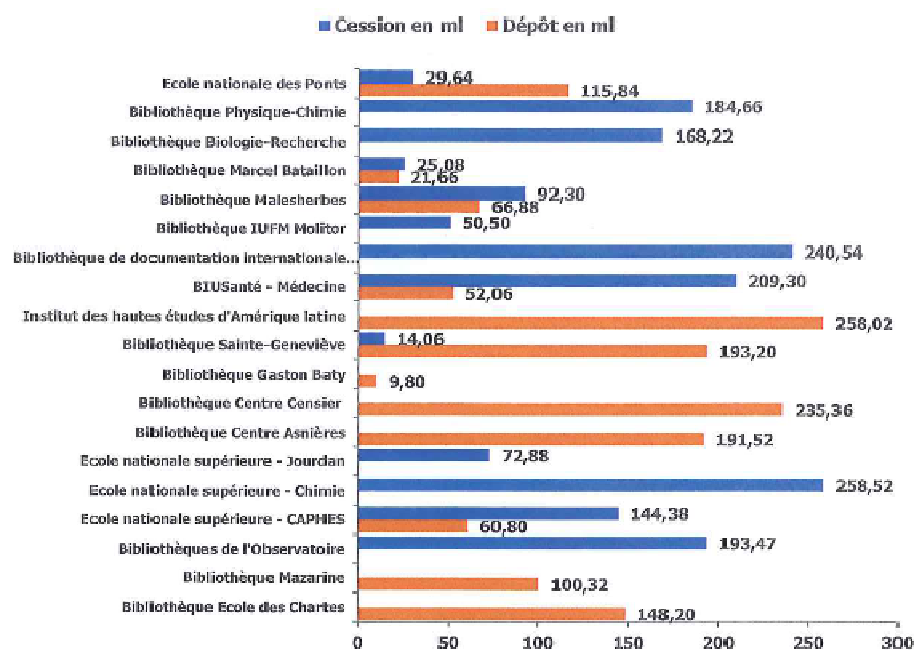


Projections : accroissements et retours de collections



ANNEXE 3

Transferts réalisés entre le 1<sup>er</sup> janvier et le 31 octobre 2012



| Grands établissements          | Dépôt en ml   |               |              |               | Cession en ml |               |             |               | TOTAL transféré en ml |
|--------------------------------|---------------|---------------|--------------|---------------|---------------|---------------|-------------|---------------|-----------------------|
|                                | Périodiques   | Monographies  | Thèses       | Total en ml   | Périodiques   | Monographies  | Thèses      | Total en ml   |                       |
| Ecole des Chartes              | 82,08         | 66,12         |              | 148,20        |               |               |             |               | 148,20                |
| Ecole nationale des Ponts      | 115,84        |               |              | 115,84        | 29,64         |               |             | 29,64         | 145,48                |
| Ecole nationale supérieure Ulm |               |               | 60,80        | 60,80         | 380,40        | 95,38         |             | 475,78        | 536,58                |
| Mazarine                       | 19,38         | 80,94         |              | 100,32        |               |               |             |               | 100,32                |
| Observatoire de Paris          |               |               |              |               | 186,80        | 5,32          | 1,35        | 193,47        | 193,47                |
| <b>TOTAL</b>                   | <b>217,30</b> | <b>147,06</b> | <b>60,80</b> | <b>425,16</b> | <b>596,84</b> | <b>100,70</b> | <b>1,35</b> | <b>698,89</b> | <b>1 124,05</b>       |

| Universités                                | Dépôt en ml   |               |               |                 | Cession en ml |               |              |               | TOTAL transféré en ml |
|--|---------------|---------------|---------------|-----------------|---------------|---------------|--------------|---------------|-----------------------|
|  | Périodiques   | Monographies  | Thèses        | Total en ml     | Périodiques   | Monographies  | Thèses       | Total en ml   |                       |
| Université de la Sorbonne-Nouvelle         | 157,32        | 526,68        | 203,90        | 887,90          | 5,70          | 8,36          |              | 14,06         | 901,96                |
| Université Paris-Descartes                 | 52,06         |               |               | 52,06           | 149,90        | 1,90          | 57,50        | 209,30        | 261,36                |
| Université Paris-Ouest Nanterre la Défense |               |               |               |                 | 200,26        | 40,28         |              | 240,54        | 240,54                |
| Université Paris-Sorbonne                  |               | 88,54         |               | 88,54           | 167,88        |               |              | 167,88        | 256,42                |
| Université Pierre et Marie Curie           |               |               |               |                 | 287,90        | 64,98         |              | 352,88        | 352,88                |
| <b>TOTAL</b>                               | <b>209,38</b> | <b>615,22</b> | <b>203,90</b> | <b>1 028,50</b> | <b>811,64</b> | <b>115,52</b> | <b>57,50</b> | <b>984,66</b> | <b>2 013,16</b>       |

|   |               |               |               |                 |                 |               |              |                 |                 |
|---|---------------|---------------|---------------|-----------------|-----------------|---------------|--------------|-----------------|-----------------|
| <b>TOTAUX Grands établissements + Universités</b> | <b>426,68</b> | <b>762,28</b> | <b>264,70</b> | <b>1 453,66</b> | <b>1 408,48</b> | <b>216,22</b> | <b>58,85</b> | <b>1 683,55</b> | <b>3 137,21</b> |
|---|---------------|---------------|---------------|-----------------|-----------------|---------------|--------------|-----------------|-----------------|

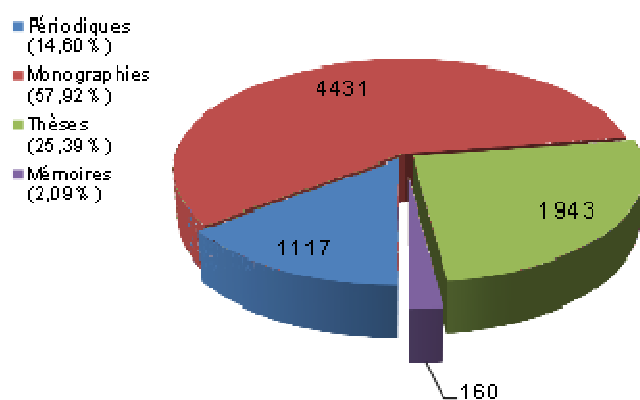
**ANNEXE 4**

**Tableau des collections conservées au titre du stockage provisoire au 31 octobre 2011**

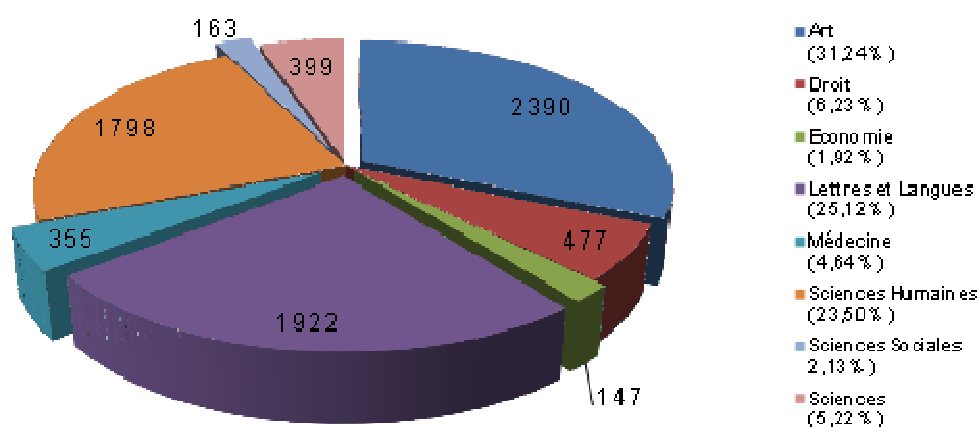
| Établissements   | Date de livraison | Métrage en ml   | Nombre de cartons | Boîtes atypiques | Retour prévu | Durée de stockage |
|--|-------------------|-----------------|-------------------|------------------|--------------|-------------------|
| Université la Sorbonne nouvelle - Paris 3                      | 28/06/2002        | 112,8           | 282               |                  | 30/06/2013   | 12 ans            |
| Ecole nationale des Chartes                                    | 16/09/2002        | 60,4            | 151               |                  | 15/09/2015   | 14 ans            |
| Ecole nationale des Chartes                                    | 26/05/2003        | 50,8            | 127               |                  | 25/05/2015   | 13 ans            |
| Bibliothèque Jacques Doucet                                    | 02/08/2005        | 111,6           | 279               |                  | 30/12/2015   | 11 ans            |
| Université Paris Nord - Paris 13 (fonds Bibliothèque marxiste) | 11/04/2005        | 793,6           | 1 984             |                  | 10/04/2015   | 11 ans            |
| Bibliothèque Interuniversitaire de la Sorbonne                 | 18 & 25/05/2009   | 315,2           | 788               | 2                | 17/05/2014   | 6 ans             |
| <b>TOTAUX</b>  |                   | <b>1 444,40</b> | <b>3 611</b>      | <b>2</b>         |              |                   |

### ANNEXE 5

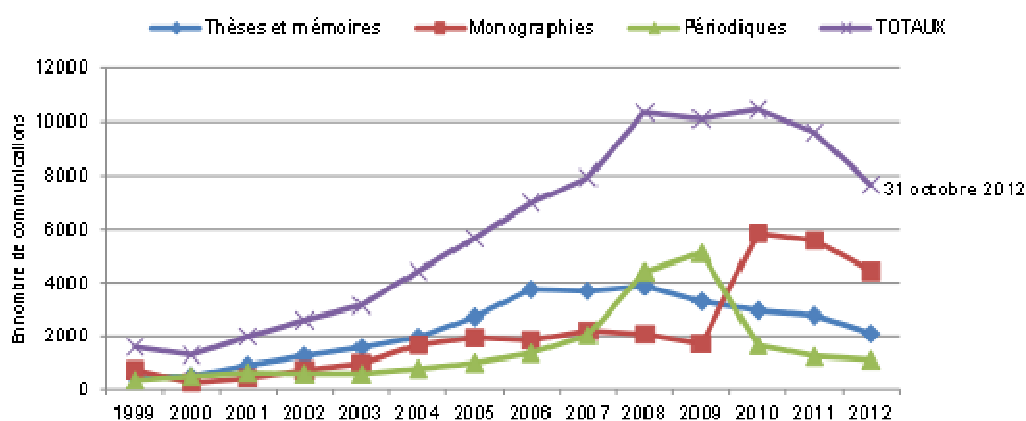
Communications du 1<sup>er</sup> janvier au 31 octobre 2012 par types de documents



Communications du 1<sup>er</sup> janvier au 31 octobre 2012 par domaines



Evolution des communications





## ANNEXE 6

Tableau récapitulatif des transferts réalisés dans le cadre du plan de conservation partagée

| Transferts réalisés dans le cadre du plan de conservation partagée des périodiques de médecine en île-de-France en 2012 |                                |                            | Transferts réalisés par le CTLes |                            |
|---|--------------------------------|----------------------------|----------------------------------|----------------------------|
| Etablissement versant   | Etablissement destinataire     | Métrage linéaire transféré | CTLes expéditeur (ml)            | CTLes destinataire (ml)    |
| CTLes   | Académie nationale de médecine | 14,295                     | 14,295                           |                            |
| CTLes   | BIUSanté                       | 5,91                       | 5,91                             |                            |
| CTLes   | BIUSanté                       | 0,18                       | 0,18                             |                            |
| CTLes   | BIUSanté                       | 3,595                      | 3,595                            |                            |
| CTLes   | Paris 7 - Villemin             | 0,075                      | 0,075                            |                            |
| Paris 6 – Pitié-Salpêtrière   | CTLES                          | 0,03                       |                                  | 0,03                       |
| BIUSanté  | CTLes                          | 59,62                      |                                  | 59,62                      |
| BIUSanté  | CTLes                          | 54                         |                                  | 54                         |
| BIUSanté  | Académie nationale de médecine | 5,79                       | <b>Total transféré : 24,055</b>  | <b>Total reçu : 113,65</b> |
| BIUSanté  | Académie nationale de médecine | 1,37                       | <b>Total cumulé : 137,7 ml</b>   |                            |
| Académie nationale de médecine  | Paris 6 - Dechaume             | 1,25                       |                                  |                            |
| Paris 11 – Kremlin-Bicêtre  | BIUSanté                       | 0,04                       |                                  |                            |
| Paris 12 – Bib. médecine  | BIUSanté                       | 0,01                       |                                  |                            |
| Paris 5 - Necker  | Académie nationale de médecine | 0,203                      |                                  |                            |
| Paris 5 - Necker  | BIUSanté                       | 0,051                      |                                  |                            |
| Paris 5 - Necker  | Paris 12 – Boulogne (BUHAP)    | 0,368                      |                                  |                            |
| Paris 5 - Necker  | Paris 7 - Bichat               | 0,342                      |                                  |                            |
| Paris 5 – Saints-Pères  | BIUSanté                       | 0,55                       |                                  |                            |
| Paris 5 – Saints-Pères  | Paris 12 – Boulogne (BUHAP)    | 3,37                       |                                  |                            |
| Paris 5 – Saints-Pères  | UPMC – Biologie recherche      | 0,34                       |                                  |                            |
| UVSQ – Boulogne (BUHAP)   | BIUSanté                       | 0,34                       |                                  |                            |
| <b>Total</b>  |                                | <b>151,729</b>             |                                  |                            |

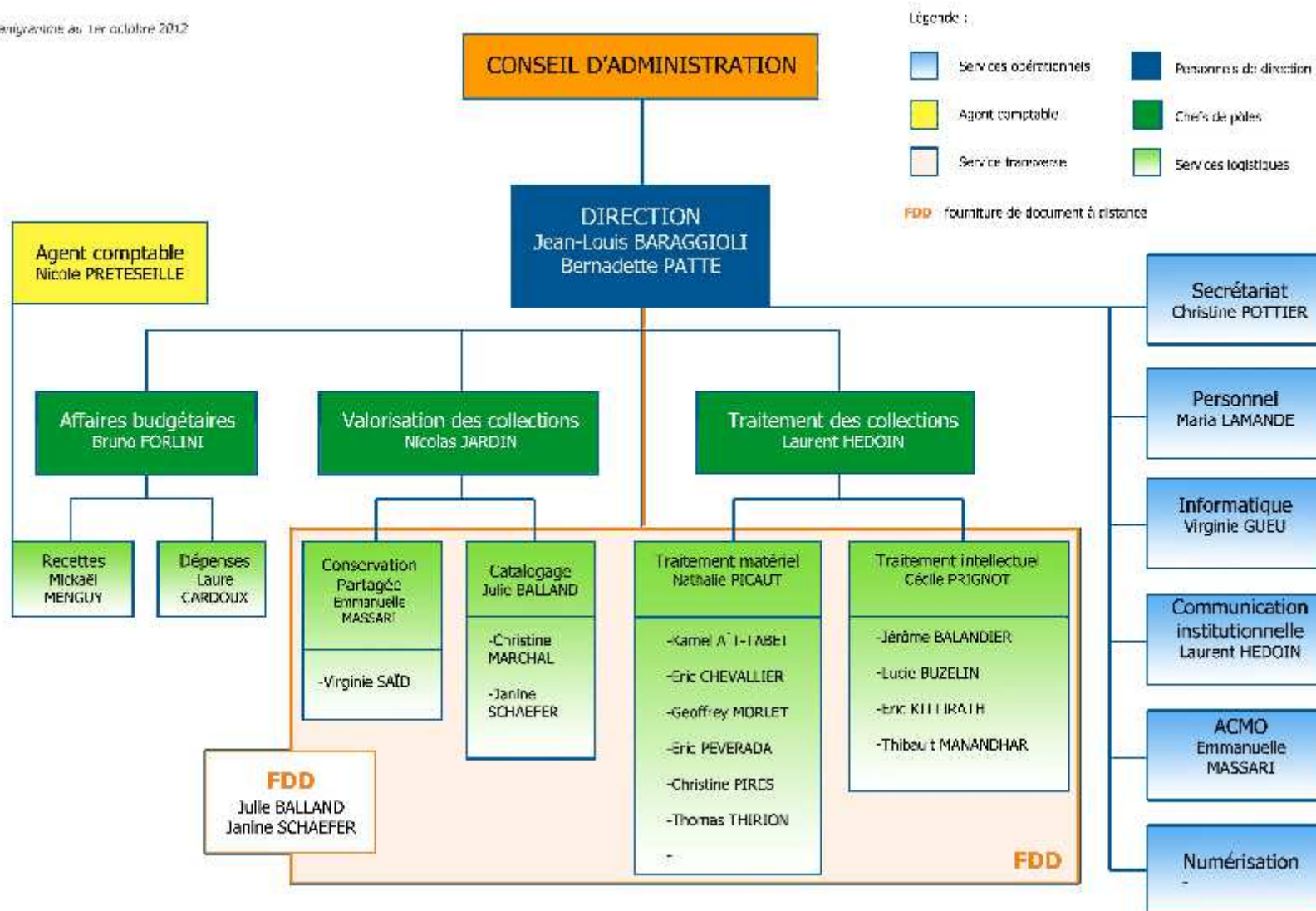
Etat d'avancement de la constitution et du traitement des listes de titres de périodiques du PCMed à la date du 31 octobre 2012

| Nom du domaine médical        | Numéro de liste | Nombre de titres   | Etat de traitement  |
|-------------------------------|-----------------|--------------------|---|
| Dentistry                     | 22              | 1 062              | Publiée; en cours de traitement   |
| Psychiatry                    | 23              | 187                | Traitée   |
| Public health                 | 24              | 39                 | Traitée   |
| Pulmonary disease             | 25              | 82                 | Traitée   |
| Neurosciences                 | 26              | 91                 | Traitée   |
| Radiology                     | 27              | 79                 | Liste finalisée; Publication en novembre 2012                             |
| Radiotherapy                  | 28              | 6                  | Liste finalisée; Publication en novembre 2012                             |
| Rehabilitation                | 29              | 29                 | Liste finalisée; Publication en novembre 2012                             |
| Reproductive medicine         | 30              | 76                 | Liste constituée; extraction des données d'exemplaire à demander à l'ABES |
| Arthritis-rheumatology        | 31              | 25                 | Liste constituée; extraction des données d'exemplaire à demander à l'ABES |
| Sexually transmitted diseases | 32              | 22                 | Liste constituée; extraction des données d'exemplaire à demander à l'ABES |
| Social medicine               | 33              | 119                | Liste constituée; extraction des données d'exemplaire à demander à l'ABES |
| Speech-language pathology     | 34              | 37                 | Liste constituée; extraction des données d'exemplaire à demander à l'ABES |
| Sports medicine               | 35              | 61                 | Liste constituée; extraction des données d'exemplaire à demander à l'ABES |
| Statistics                    | 36              | 55                 | Liste constituée; extraction des données d'exemplaire à demander à l'ABES |
| Substance-related disorders   | 37              | 56                 | Liste constituée; extraction des données d'exemplaire à demander à l'ABES |
| Surgery                       | 38              | 152                | Liste constituée; extraction des données d'exemplaire à demander à l'ABES |
| Technology, medical           | 39              | 43                 | Liste constituée; extraction des données d'exemplaire à demander à l'ABES |
| Teratology                    | 40              | 15                 | Liste constituée; extraction des données d'exemplaire à demander à l'ABES |
| Therapeutics                  | 41              | 71                 | Liste constituée; extraction des données d'exemplaire à demander à l'ABES |
| Toxicology                    | 42              | Liste à constituer | Liste à constituer  |
| Transplantation               | 43              | Liste à constituer | Liste à constituer  |
| Traumatology                  | 44              | Liste à constituer | Liste à constituer  |
| Tropical medicine             | 45              | Liste à constituer | Liste à constituer  |
| Urology                       | 46              | Liste à constituer | Liste à constituer  |
| Vascular diseases             | 47              | Liste à constituer | Liste à constituer  |
| Virology                      | 48              | Liste à constituer | Liste à constituer  |
| Vital statistics              | 49              | Liste à constituer | Liste à constituer  |
| Women's health                | 50              | Liste à constituer | Liste à constituer  |
| Pharmacy                      | 51              | Liste à constituer | Liste à constituer  |

## ANNEXE 7

### Organigramme du CTLes au 1<sup>er</sup> octobre 2012

Organigramme au 1<sup>er</sup> octobre 2012



04/09/2012