

Contenu

I. LES ACTIVITES.....	2
1. LES TRANSFERTS DE DOCUMENTS INTERVENUS AU COURS DE L'ANNEE 2017	2
1.1. Les documents réceptionnés au titre des dépôts et des cessions	2
1.2. Les documents réceptionnés au titre du stockage provisoire	3
1.3. Les dons	3
1.4. Les départs de collections.....	4
1.5. L'occupation des magasins.....	4
2. LE TRAITEMENT DES COLLECTIONS	6
2.1. L'inventaire des collections.....	7
2.2. Le signalement des collections dans le SUDOC.....	7
3. LA COMMUNICATION DES DOCUMENTS	9
3.1. L'évolution.....	9
3.2. Taux de réponse.....	12
4. LA CONSERVATION PARTAGEE.....	12
4.1. Appel à projets CollEx-Persée.....	12
4.2. Tableau récapitulatif des PCP nationaux co-animés par le CTLes	13
5. LES ACTIVITES EXTERIEURES.....	17
5.1. Conférence IFLA ILDS 4- 6 octobre 2017.....	17
5.2. Voyages d'études	17
II. LES MOYENS.....	19
1. RESSOURCES HUMAINES	19
1.1. Répartition des effectifs par catégorie au 31/12/2017.....	19
1.2. Personnels contractuels.....	19
1.3. Agents concernés par le télétravail	20
1.4. Formation continue	20
1.5. Action sur la qualité de vie au travail	21
1.6. Organigramme au 01/04/2017	22
2. BUDGET.....	22
2.1. Compte financier	22
2.2. Suivi du budget	22
2.3. Contrôle de gestion interne	25
2.4. Gestion courante de l'établissement.....	25
3. INFORMATIQUE	29
3.1. Parc informatique du CTLes	29
3.2. Accès aux réseaux téléphoniques et internet	29
3.3. Infrastructure informatique	29
3.4. Site web du CTLes	30
3.5. Catalogues et plateforme de travail collaboratif.....	30
3.6. Base de gestion de la conservation partagée des périodiques	30
3.7. Évolution du logiciel budgétaire et comptable	30
III. ORIENTATIONS POUR 2018.....	31
ANNEXE : LISTE DES TRANSFERTS PREVUS EN 2018.....	32

I. Les activités

1. Les transferts de documents intervenus au cours de l'année 2017

1.1. Les documents réceptionnés au titre des dépôts et des cessions

En 2017, le CTLes a reçu 5 603 mètres linéaires de collections en provenance de 11 bibliothèques. Comme l'indiquent les chiffres contenus dans le tableau ci-dessous, on observe un déséquilibre majeur entre les dépôts (98% des versements) et les cessions (2%).

Tableau récapitulatif des dépôts et cessions avant dédoublement depuis 2009

	2009	2010	2011	2012	2013	2014	2015	2016	2017
Dépôts en mètres linéaires	2 105	2 125	1 548	1 490	1 730	2 160	974	3 334	5 477
Cessions en mètres linéaires avant dédoublement	1 731	459	1 764	1 828	1 087	935	658	665	126
TOTAL des transferts en mètres linéaires	3 836	2 584	3 312	3 318	2 817	3 095	1 632	3 999	5 603

Le CTLes a réceptionné 41 versements, soit à peu près le même nombre qu'en 2016 (39 versements), mais on constate une forte augmentation du volume des transferts (+ 1 604 mètres linéaires, + 40 %).

Pour 2017, la moyenne des métrages linéaires reçus par le CTLes dans chaque transfert est de 143,68, contre 102,53 l'année précédente.

Ventilation par types de documents après dédoublement en mètres linéaires

Monographies Dépôt	Monographies Cession	Périodiques Dépôt	Périodiques Cession	Thèses Dépôt	Thèses Cession
2 108,82	37,62	3 340,96	26,96	27,55	61,40
2 146,44		3 367,94		88,95	
TOTAL EN METRES LINEAIRES : 5 603,33					
37,64%	0,67%	59,62%	0,48%	0,49%	1,10%
38,31%		60,11%		1,59%	
100,00%					

La liste des transferts inscrits dans le plan de charge entre janvier 2018 et décembre 2018 figure en annexe.

1.2. Les documents réceptionnés au titre du stockage provisoire

Ce statut de versement est réservé à des collections qui demeurent la propriété des établissements versants, mais qui contrairement aux dépôts, ne sont pas signalés dans les catalogues et ne peuvent, de ce fait, faire l'objet de communications.

Au cours de l'année 2017, le CTLes a réceptionné de la bibliothèque de l'INHA près de 1 500 mètres linéaires de collections qui sont conservées sur étagères et du Grand équipement documentaire du Campus Condorcet près de 500 mètres linéaires de collections qui sont conservées sur palettes.

Ce type de stockage fait obligatoirement l'objet d'un examen en conseil d'administration, contrairement aux dépôts et cessions.

Les collections conservées au CTLes au titre du stockage provisoire occupent, à la date du 31 décembre 2017, plus de 3,2 kilomètres linéaires, dont 481,49 mètres linéaires sont stockés sur palettes et 2 785,54 mètres linéaires sont conservés en magasins.

Établissement	Date de dépôt	Métrage en ml	Nombre de cartons	Boîtes atypiques	Retour prévu	Durée prévue
Université de la Sorbonne nouvelle - Paris 3	28/06/2002	88,8	222		30/06/2018	17 ans
Bibliothèque Jacques Doucet	02/08/2005	111,6	279		30/12/2015	11 ans
Université Paris Nord - Paris 13 (bibliothèque marxiste)	11/04/2005	793,6	1 984		10/04/2015	11 ans
Bibliothèque interuniversitaire de la Sorbonne (BIS)	25/05/2009	315,2	788	2	17/05/2019	10 ans
Bibliothèque de l'Institut national d'histoire de l'art (INHA)	31/05/2017	1476,34	-		-	-
G.E.D. Condorcet	20/02/2017	481,49	986		-	-
TOTAUX		3 267,03	4 259	2		

En 2017, la Direction des bibliothèques universitaires de l'Université Sorbonne Nouvelle - Paris 3 a procédé à l'analyse de près de 18 mètres linéaires des collections de la bibliothèque Censier. Cet établissement poursuivra l'analyse systématique de ses documents en stockage provisoire au cours de l'année 2018.

1.3. Les dons

En dehors des dépôts et cessions en provenance d'établissement d'enseignement supérieur d'Île-de-France, le CTLes a reçu du service commun de la documentation de l'Université Lille 3 deux fascicules en don. Le transfert des dons est supporté financièrement par l'établissement donateur.

Les dons permettent d'enrichir les collections qui appartiennent au CTLes en venant compléter l'état de collection lacunaire de titres de périodiques

1.4. Les départs de collections

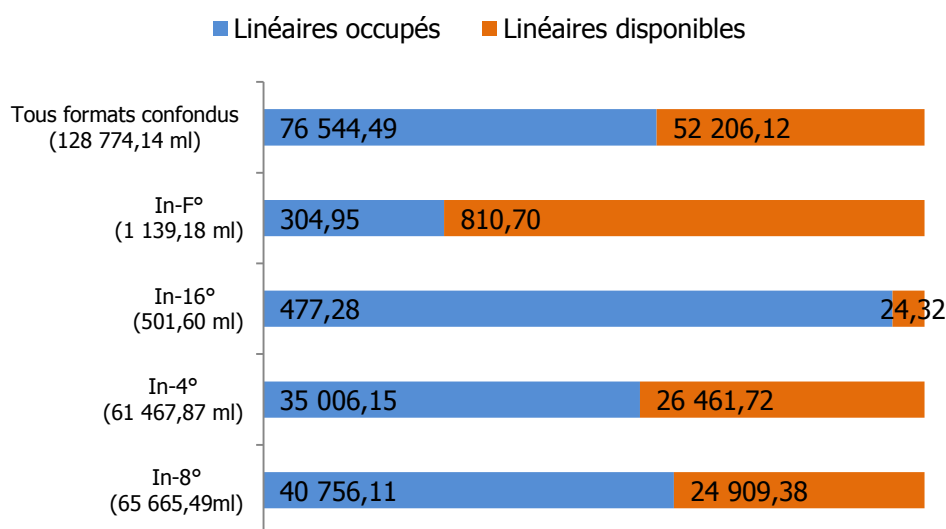
Plus de 1 500 mètres linéaires de collections en dépôt sont repartis dans leur établissement d'origine.

Etablissement	Départ en mètres linéaires
Bibliothèque de l'Institut national d'études démographiques (INED)	39,52
Bibliothèque de l'Ecole nationale des Chartes (BENC)	267,52
Origine : Bibliothèque de la Sorbonne (BIS) Destination finale : Bibliothèque universitaire des langues et civilisations (BULAC)	575,32
Bibliothèque de l'Institut national d'histoire de l'art (INHA)	644,73
TOTAL	1527,09

1.5. L'occupation des magasins

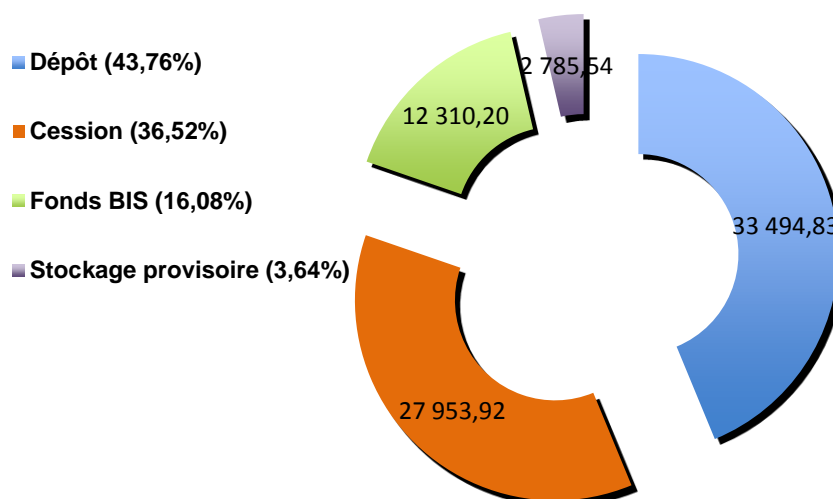
Au 31 décembre 2017, la capacité des magasins ouverte est de plus de 128 700 mètres linéaires répartis entre magasins traditionnels (plus de 46 500 mètres linéaires), magasins industriels de grande hauteur (plus de 37 000 mètres linéaires) et magasins denses mobiles (plus de 45 000 mètres linéaires).

Répartition des collections par format entre les espaces disponibles et les espaces occupés.



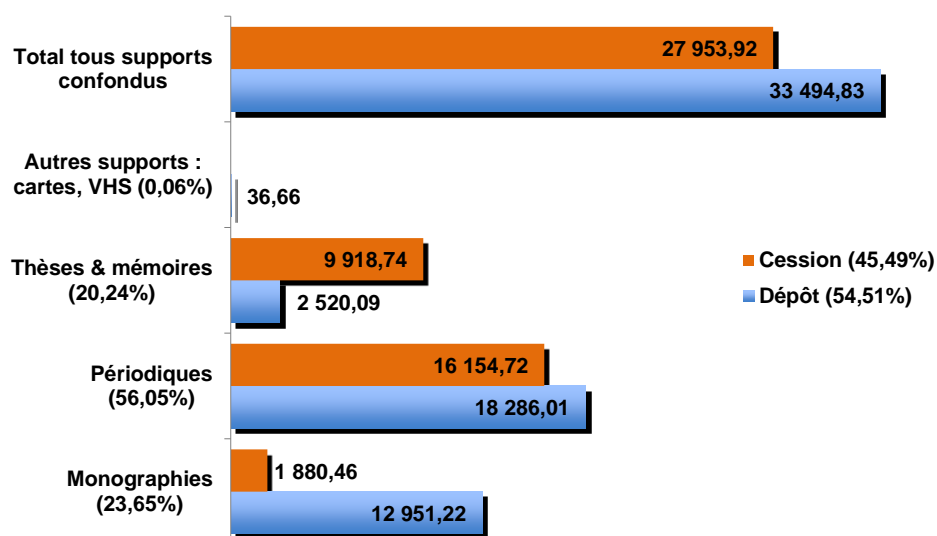
L'occupation des magasins représente 76 544,49 mètres linéaires. Ce chiffre correspond à l'ensemble des collections conservées au titre de la cession et du dépôt, auquel s'ajoutent celles conservées au titre du stockage provisoire, ainsi que les collections de la Bibliothèque interuniversitaire de la Sorbonne.

Répartition en mètres linéaires des collections par statuts au 31 décembre 2017.



Les collections en dépôt (plus de 27 900 mètres linéaires) et en cession (plus de 33 400 mètres linéaires) représentent un total de 61 448,75 mètres linéaires.

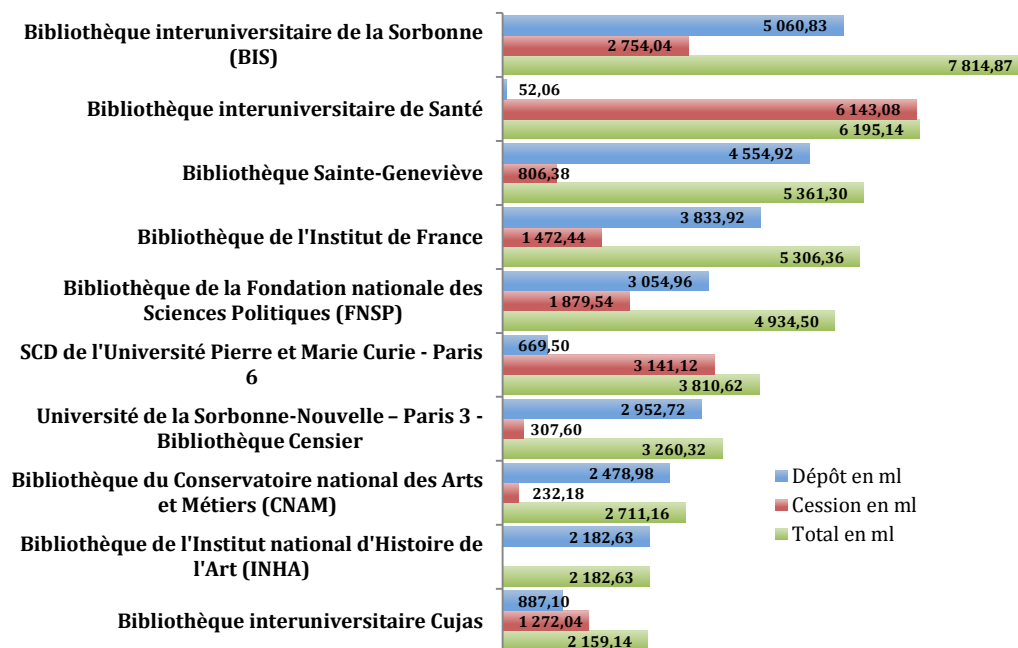
Répartition en mètres linéaires en fonction des différents types de documents est la suivante (hors stockage provisoire et fonds BISorbonne).



L'Université Paris Descartes - Paris 5 est l'établissement qui a cédé le plus grand métrage linéaire avec plus de 6 100 en provenance de la Bibliothèque interuniversitaire de santé.

L'Université Panthéon Sorbonne – Paris 1 est l'établissement qui utilise le plus les capacités de stockage au titre du dépôt avec plus de 5 000 mètres linéaires déposés par la Bibliothèque interuniversitaire de la Sorbonne.

Les dix plus gros utilisateurs du CTLes



2. Le traitement des collections

Le volume de documents versés au sein de l'établissement a cette année été particulièrement important. La conséquence directe est une charge de travail importante pour réceptionner, inventorier, signaler et ranger les documents.

Au 31 décembre 2017, trois semaines de retard sur le traitement courant étaient constatées, ce qui équivaut à 300 mètres linéaires de collections en attente. En mars 2017, ce retard a culminé à trois mois, soit 1 000 mètres linéaires de collections en attente. Ce retard a pu être en grande partie comblé grâce au transfert, à partir d'avril, de deux agents au sein de l'équipe de traitement des collections, ainsi que par l'absence habituelle de versements au mois d'août.

Les agents sont toutefois restés mobilisés sur les activités de traitement des collections sur support papier des éditeurs Elsevier et Wiley, ainsi que sur les éliminations des collections dans la base après retour définitif dans les établissements versants.

2.1. L'inventaire des collections

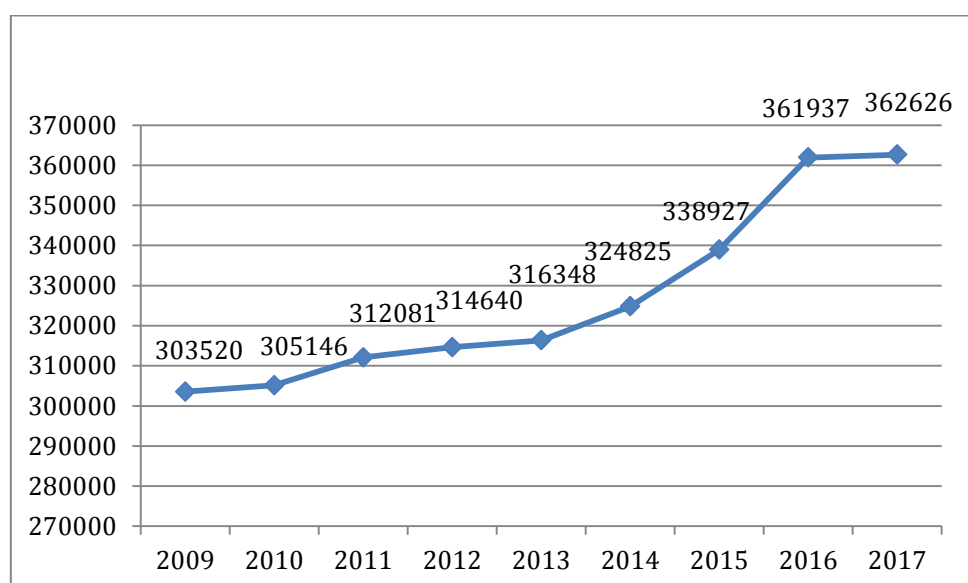
Au cours de l'année 2017, l'équipe de l'inventaire a enregistré dans la base de l'établissement (FLORA) 117 314 titres contre 101 194 en 2016.

	2016		2017		Évolution 2016- 2017
	Nombre de titres	en %	Nombre de notices	en %	
Périodiques	3 564	3,52%	9 448	8,05%	+ 165%
Monographies	84 301	83,31%	96 648	82,38%	+ 15%
Thèses	13 329	13,17%	11 218	9,56%	- 16%
Total	101 194	100,00%	117 314	100,00%	+ 16%

2.2. Le signalement des collections dans le SUDOC

Au 31 décembre 2017, le catalogue du SUDOC fait apparaître un total de 362 626 documents localisés au CTLes.

Récapitulatif de l'évolution du nombre de notices localisées au CTLes depuis 2009.



2009	2010	2011	2012	2013	2014	2015	2016	2017
303520	305146	312081	314640	316348	324825	338927	361937	362626

La stagnation de 2017 s'explique d'une part par le nombre moins important de collections cédées au CTLes et d'autre part par le nombre réduit de chantiers rétrospectifs de collections non localisées dans le SUDOC par rapport à d'autres années.

Nombre de notices créées dans le SUDOC par le CTLes depuis 2009.

	2009	2010	2011	2012	2013	2014	2015	2016	2017
Notices bibliographiques	820	1 352	454	203	335	546	382	562	288
Notices d'autorité	657	1 049	421	187	289	556	410	572	174
Notices d'exemplaire	12 038	2 581	6 935	3 410	1 708	9 559	15 087	27 665	854
Total	13 515	4 982	7 810	3 800	2 332	10 661	15 879	28 799	1 316

Le catalogage rétrospectif a porté d'une part sur un fond de thèses d'odontologie soutenues entre 1973 et 1988, et cédées par la Bibliothèque interuniversitaire de santé, et d'autre part sur un fond de thèses étrangères de Baltimore (1888-1970) cédées par la Bibliothèque interuniversitaire de la Sorbonne.

Création de notices dans le cadre du catalogage rétrospectif pour l'année 2017.

	2017
Notices bibliographiques	285
Notices d'autorité	171
Notices d'exemplaire	429
Total	885

Le traitement des collections de la « Freedom Collection » d'Elsevier et de la « Full collection » de Wiley

Dans le cadre des commandes du consortium Couperin, le CTLes a été sollicité par le ministère de l'enseignement supérieur pour la conservation d'un exemplaire papier des revues de la « Freedom Collection » de l'éditeur Elsevier et de la « Full collection » de l'éditeur Wiley. Ces collections sont reçues au titre de la cession.

Du 1er janvier au 31 décembre 2017, l'établissement a ainsi réceptionné 2 403 plis (colis, enveloppes, blisters).

La « Freedom collection » d'Elsevier »

Au titre du contrat 2014-2018, le CTLes doit intégrer dans ses propres collections 241 titres soit 2 007 fascicules par année (2016 et 2017).

L'établissement a réceptionné 5 palettes en décembre 2017. Les titres de périodiques reçus des éditeurs concernent les années 2016 et 2017. Les documents seront traités courant 2018.

La « Full collection » de Wiley

Au titre du contrat 2017-2019, le CTLes doit intégrer dans ses propres collections 691 titres de la « Full collection » de Wiley, soit 4 948 fascicules pour l'année 2017.

Au cours de l'exercice 2017, l'établissement a réceptionné 4 024 fascicules sur les 4 948 attendus.

Répartition par année de publication

	Estimation pour un an	2016	2017	TOTAL
Nombre de fascicules	4 948	241	3 783	4 024
Nombre de titres	691	195	587	606

Parmi les 4 024 fascicules reçus, 91 fascicules (pour 18 titres) apparaissent comme étant des doublons.

Au 31 décembre 2017, les fascicules de l'année en cours occupaient 23 mètres linéaires sur les étagères. Tous les fascicules concernant l'année 2016, réceptionnés en 2016 et 2017, ont été intégrés aux collections de l'établissement (conditionnement et inventaire) puis localisés dans le SUDOC. Ce traitement a porté sur 667 titres au total.

Les chantiers ponctuels

Les opérations d'élimination dans la base Flora

En 2017, bien que la charge de travail du service ait été importante, les opérations d'élimination dans Flora se sont poursuivies. Le service a procédé à la suppression de 32 113 documents et 235 modifications de lots dans la base. Il s'agissait de documents en dépôt rapatriés dans les établissements d'origine entre 2016 et 2017. Ces suppressions ont concerné les bibliothèques de l'École nationale des Chartes (BENC), de l'Institut national d'études démographiques (INED), de l'Institut national d'histoire de l'art (INHA), de l'Université Paris 3 (bibliothèque Gaston Baty) et de la Sorbonne (BIS).

	Nombre de suppressions	Nombre de modifications
BENC	3 087	13
INED	2 861	0
INHA	25 506	222
DBU Paris 3 – Gaston Baty	4	0
BIS	655	0
TOTAL	32 113	235

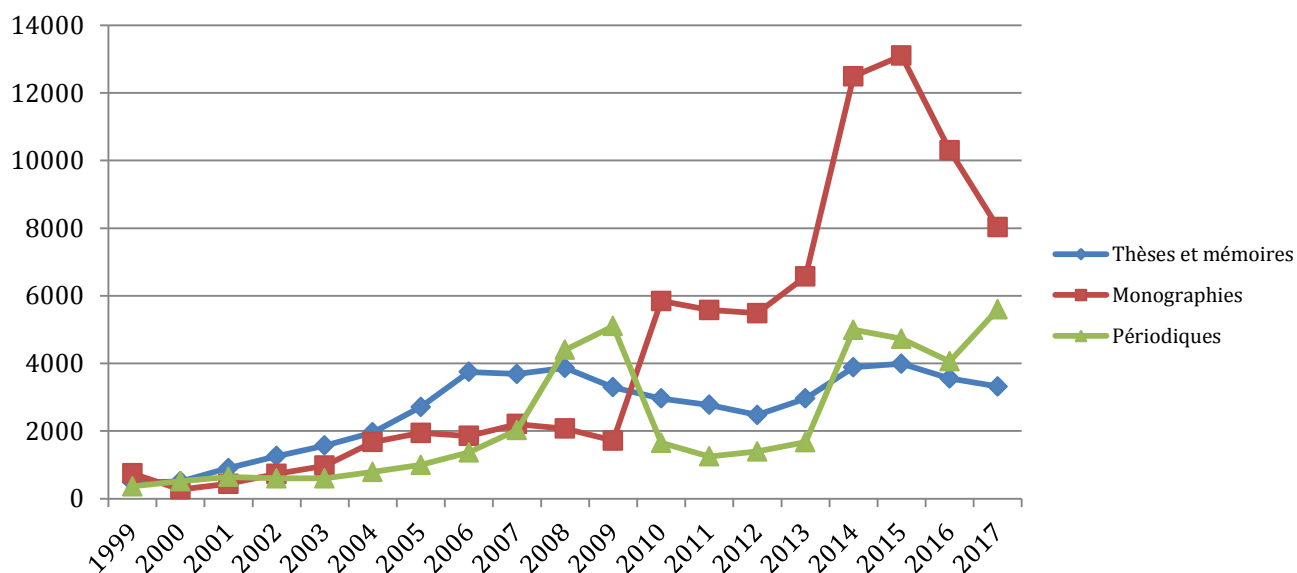
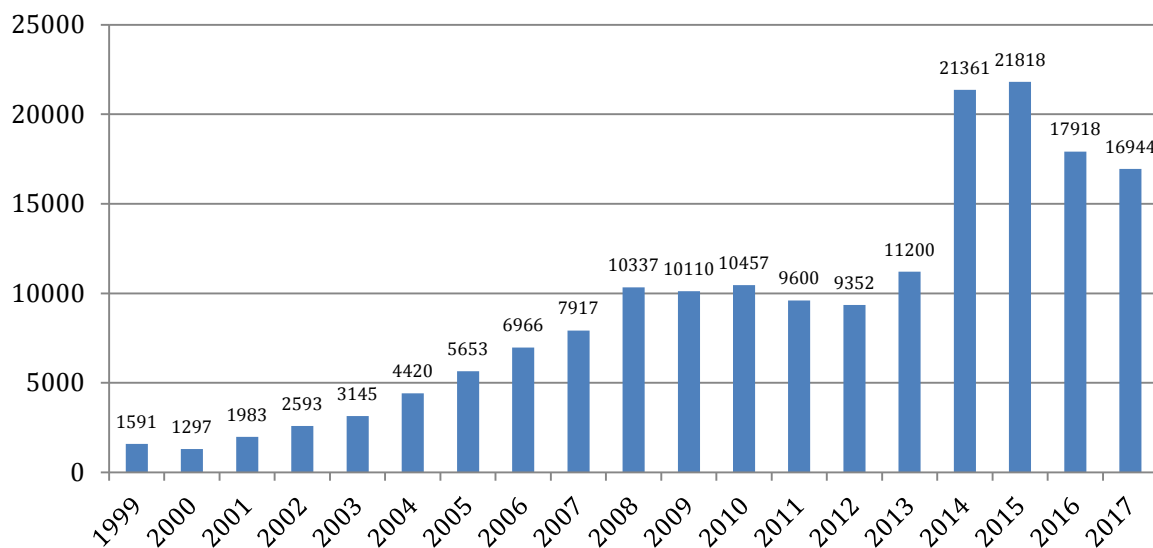
3. La communication des documents

3.1. L'évolution

En 2017, 16 944 documents ont été communiqués (soit 67 par jour ouvré en 2017). Ce chiffre représente une baisse de 5,44% par rapport à 2016, qui porte principalement sur les

monographies (-22%) et confirme la tendance de l'année précédente (-27% entre 2015 et 2016). Cette baisse s'explique en partie par l'arrêt des communications des fonds de l'INHA débutée en 2016 au moment de son installation dans ses locaux rénovés. L'INHA a récupéré une grande partie de ses collections. Les communications ont repris sur la partie restant au CTLes en mai 2017.

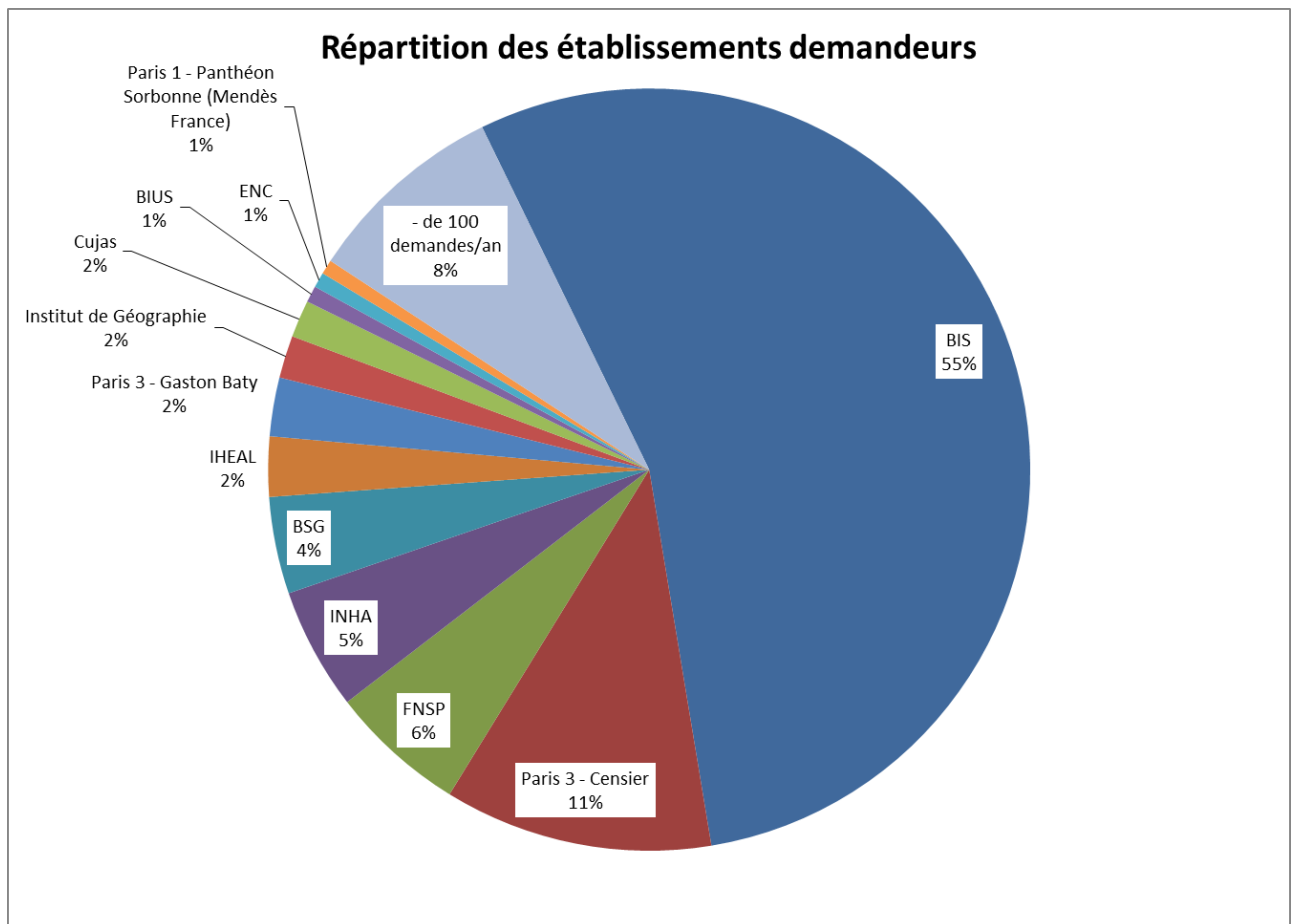
Communication des documents



Profil des établissements demandeurs

94% des demandes ont été émises par des bibliothèques versantes et la majorité de leurs demandes de communication (93%) portent sur leurs fonds en dépôt.

Les communications se font majoritairement à destination de la Bibliothèque interuniversitaire de la Sorbonne. A l'inverse, 178 établissements ont émis moins de 100 demandes dans l'année et totalisent 8% des communications.



3.2. Taux de réponse

6,94% des demandes n'ont pas pu être servies (1 264), soit un nombre stable par rapport aux années précédentes.

4. La conservation partagée

L'établissement, en tant que co-animateur logistique, assure la gestion de treize plans de conservation partagée (PCP) thématiques et nationaux de périodiques recensant 15 821 titres papier de niveau recherche.

Les agents affectés à la conservation partagée, assurant d'autres activités dans l'établissement, consacrent 80% de leur temps de travail à la gestion des PCP (animation et formation des réseaux de professionnels, signalement des périodiques du CTLes dans les catalogues, gestion et exploitation des données dans les deux outils informatiques du CTLes, acheminement des collections transférées en Île-de-France, valorisation des activités du service à l'extérieur, gestion et suivi des conventions-cadres).

4.1. Appel à projets CollEx-Persée

En avril 2017, dans le cadre du dispositif documentaire CollEx-Persée, un appel à projets, doté d'un financement de 350 000 euros, a été adressé à l'ensemble des bibliothèques de l'enseignement supérieur et de la recherche. Porté par le CTLes, il avait pour objet de soutenir prioritairement les PCP déjà existants. Une commission s'est réunie en juin 2017 pour étudier quatorze candidatures.

Dix dossiers ont finalement été retenus, permettant aussi la création de deux nouveaux PCP en histoire, portés par la bibliothèque interuniversitaire de la Sorbonne :

- Histoire médiévale
- Sciences de l'Antiquité
- Chimie
- Langues, littératures et civilisation germaniques
- Médecine et Odontologie
- Mathématiques
- Etudes italiennes
- Physique - physique appliquée - astronomie – astrophysique
- Philosophie
- Droit

Le CTLes assure un rôle de pilote logistique auprès des treize plans de conservation partagée. Il est partenaire d'un quatorzième PCP, celui de mathématiques, administré par le réseau national des bibliothèques de mathématiques (RNBM).

4.2. Tableau récapitulatif des PCP nationaux co-animés par le CTLes

Thématiques	Médecine Odontologie	Arts du spectacle	Géographie Urbanisme	Philosophie	STAPS	Droit	Physique	Chimie	EBCO	Langues, littératures et civilisation germaniques	Etudes italiennes	Sciences de l'Antiquité	Histoire médiévale
Année de création	2004	2012	2013	2013	2014	2016	2016	2016	2016	2016	2017	2017	2017
Nombre de participants (CTLes inclus)	26	9	6	19	12	13	17	27	8	14	7	23	9
Nombre de titres	10258	719	684	879	65	658	322	475	651	285	78	504	243
Couverture nationale du Plan	non	oui	non	non	oui	oui	oui	oui	oui	oui	oui	oui	oui

Les plans de conservation sont succinctement décrits ci-dessous, avec leurs spécificités, ainsi que leurs orientations respectives pour 2018.

Les PCP en Lettres, Sciences humaines et sociales (9)

Le PCP Arts du spectacle

Ce plan est co-animé par la direction des bibliothèques de l'Université Sorbonne Nouvelle-Paris 3. Les premiers transferts de collections entre partenaires à destination des pôles de conservation ont débuté en janvier 2017. Vingt titres sont concernés. Sur l'ensemble du corpus, 673 titres sont rattachés à un pôle de conservation.

L'intégration d'une liste de titres du fonds de la Théâtrothèque Gaston Baty sera à l'étude en 2018 pour enrichir ce PCP.

Le PCP Philosophie

Ce plan est co-animé par la Bibliothèque interuniversitaire de la Sorbonne. Après un enrichissement du corpus en deux étapes au cours de l'année 2017, l'effort des partenaires a porté pendant le second semestre sur le positionnement de leurs titres dans le SUDOC (comme pôle de conservation ou membre du plan). 813 titres en Philosophie sont rattachés à un pôle de conservation.

La convention bipartite entre la BIS et le CTles n'a pas été signée en 2017, ce qui entraîne un délai avant les premiers transferts de collections.

Le PCP Géographie/Urbanisme

Ce plan est co-animé par la Bibliothèque interuniversitaire de la Sorbonne. Une rencontre des pilotes de la BIS et du CTles s'est tenue en octobre 2017 avec pour objectif de relancer ce plan de conservation à l'arrêt depuis 2015.

Le PCP Langues, littératures, civilisation germaniques

Ce plan est co-animé par la Bibliothèque nationale universitaire de Strasbourg (BNU). L'effort des partenaires en 2017 a porté sur le traitement de leurs titres (récolement, signalements dans le SUDOC et un début de positionnement sur ce premier corpus).

En 2018, il est prévu l'intégration d'un nouveau partenaire : le Deutsches Historisches Institut situé à Paris.

Le PCP EBCO (langues d'Europe balkanique, centrale et orientale)

Ce plan est co-animé par la BULAC. En janvier 2017, en raison d'un départ d'un conservateur par voie de mutation, l'établissement nommait un nouveau porteur du projet. Le travail de traitement des titres dans le SUDOC a été accompli par la BULAC et la BDIC durant cette même année.

L'enrichissement du corpus sera à l'étude en 2018.

Le PCP Droit

Ce plan est co-animé par la Bibliothèque Cujas. L'année 2017 fut consacrée aux traitements des collections du premier corpus par les partenaires. En fin d'année 2017, deux établissements en région, le SCD de Rouen et le SCD de Toulouse 1, ont rejoint le PCP permettant ainsi une extension du plan sur le territoire national.

Le traitement des titres sera poursuivi par les partenaires du plan.

Le PCP Etudes italiennes

Ce plan est co-animé par le SID de l'Université Grenoble-Alpes. Une réunion de lancement s'est tenue en mai 2017 pour la mise en place de ce nouveau PCP (partenariats, corpus, méthodologie d'un plan, outils informatiques).

La visibilité du corpus dans le SUDOC et dans la base de gestion de la conservation partagée est attendue en 2018.

Les PCP Sciences de l'Antiquité et Histoire médiévale

Ces deux nouveaux plans sont co-animés par la Bibliothèque interuniversitaire de la Sorbonne.

Les PCP en Sciences (5)

Le PCP Médecine et Odontologie

Ce plan est co-animé par la bibliothèque interuniversitaire de Santé. 9 068 titres ont été rattachés à un pôle de conservation et 2,8 km de collections ont été transférées depuis le lancement du plan. En 2017, une nouvelle liste de 678 titres a enrichi le plan.

En 2018, on prévoit l'élargissement du corpus à d'autres disciplines pour tendre vers un PCP des sciences de la santé et couvrir ainsi le territoire national.

Le PCP Chimie

Ce plan est co-animé par le SCD de l'Université Claude Bernard Lyon 1.

Les partenaires ont débuté le positionnement de leurs titres dans un fichier de pré-positionnement avant de renseigner le SUDOC.

En 2017, deux transferts exceptionnels, hors circuit PCP, ont été programmés, en raison d'opérations massives de désherbage de périodiques dans un établissement et de travaux de rénovation dans l'Ecole supérieure de physique et chimie industrielles de la Ville de Paris (ESPCI).

En 2018, on prévoit l'étude d'un second corpus et la poursuite des opérations sur les titres de périodiques par les partenaires.

Le PCP Physique

Ce plan est co-animé par le service inter-établissement de documentation de l'Université Grenoble Alpes-INP. Comme en Chimie, les partenaires du PCP Physique ont opté pour un fichier de pré-positionnement et ont pu bénéficier de dons de la part de l'ESPCI. La prise en charge de ces transferts de collections en chimie et physique en région parisienne a été réalisée par une équipe du CTLes.

Un élargissement du corpus à la physique appliquée est prévu en 2018, ainsi que les premiers transferts de collection entre partenaires.

Le PCP STAPS

Ce plan est co-animé par le SCD de l'Université Paris-Sud. Les positionnements sur l'ensemble du corpus ont pris fin en 2017. 60 titres ont été rattachés à un pôle de conservation dans ce premier corpus.

En 2018, une seconde liste enrichira le corpus du plan, conditionnée par l'intégration de l'Institut national du sport, de l'expertise et de la performance.

Le PCP Mathématiques

Les bibliothèques participantes à ce PCP national sont au nombre de vingt-cinq.

Sur un corpus de 433 titres (liste 1), le CTles en possède 116, soit 26% de l'ensemble des titres.

En 2018, l'interopérabilité de l'outil informatique du RNBM le catalogue fusionné des périodiques (CFP) avec le SUDOC est devenue opérationnelle, évitant la double saisie des états de collection. Un enrichissement du corpus aura lieu en 2018 avec une seconde liste de titres.

5. Les activités extérieures

5.1. Conférence IFLA ILDS 4- 6 octobre 2017

Le CTLes a organisé pour l'IFLA le 15ème congrès « International Interlending and Document Supply Conference » qui avait pour thème : « No Library Left Behind : Cross-Border Resource Sharing ». Le congrès a eu lieu du 4 au 6 octobre 2017 dans le Grand amphithéâtre de la Bibliothèque universitaire des langues et civilisations (BULAC) à PARIS. Il a réuni 97 participants. L'Institut national d'histoire de l'art et la Fondation Dosne-Thiers ont hébergé respectivement une soirée événementielle et un cocktail.

Les sujets développés ont porté sur les moyens d'innovation de partenariats existants et le développement de nouveaux réseaux et sur les moyens mis en œuvre pour mieux satisfaire les besoins des usagers. Les discussions relatives aux différents modèles économiques ont constitué l'un des points forts de ces échanges.

Un site dédié <http://www.ilds2017.org> a été créé afin de présenter en anglais le programme scientifique, les événements sociaux, et de récolter les offres de parrainage, ainsi que les inscriptions des participants.

Quatre entreprises ont soutenu financièrement la manifestation : PMB ; ARDEN PLAST ; IMAGEWARE ; INDESK (AXEL).

5.2. Voyages d'études

Le CTLes est un établissement atypique dans l'environnement documentaire français. Modèle unique en son genre, il se caractérise par une absence de public en ses murs et une gestion des espaces de stockage qui s'apparente plus au classement d'archives qu'au rangement classique des collections tel qu'on le connaît en bibliothèques.

La spécificité de l'établissement ne doit pas être, pour les agents, un frein à la connaissance du milieu professionnel. L'organisation depuis 2005 d'un voyage d'études permet au personnel (qu'il s'agisse de la filière *bibliothèques* ou de la filière *administrative*) d'entretenir cette connaissance et de nourrir une réflexion interne sur les services de l'établissement.

Liste des voyages d'études réalisés depuis 2010

Dates	Destinations / Établissements	Nombre d'agents	Thématiques d'études
2010 (3-4 juin)	Bruxelles - Bibliothèque royale de Belgique - Bibliothèque des Riches Claires	16	Les différents types de magasins et la problématique de la communication des formats inhabituels. Le travail partagé et la notion de réseau.
2011 (24-25 mars)	Lyon - Bibliothèque de la Part Dieu - Bibliothèque de l'INRP - Université de Lyon 2 – Bibliothèque Chevreul	14	Conservation des collections de grand format en silo ; la construction d'un silo de conservation en région Rhône-Alpes ; les projets de construction de bibliothèques.

<p>2012 (6-7 septembre)</p>	<p>Berlin - Staatsbibliothek zu Berlin - Bibliothèque de l'Université der Künste Berlin</p>	<p>12</p>	<p>La communication des documents à partir de magasins distants ; exploitation de rayonnages fixes et mobiles ; l'amélioration du service aux usagers.</p>
<p>2013 (11-12 septembre)</p>	<p>Londres/Swindon/Oxford - Imperial College (Londres) - Bodleian libraries repository (Swindon) - Weston Library (Oxford)</p>	<p>15</p>	<p>La conservation partagée des périodiques imprimés (dimension nationale) ; l'implantation des espaces de stockage dans une Bibliothèque de dépôt : organisation du travail et gestion des espaces.</p>
<p>2014 (6-7 février)</p>	<p>Lille - SCD de l'Université de Lille 3 Charles de Gaulle</p>	<p>15</p>	<p>Participation à 3 ateliers thématiques : - Gestion des magasins de conservation - Conservation partagée - Prêt entre bibliothèques</p>
<p>2015 (10-11 septembre)</p>	<p>Poitiers - SCD de l'Université de Poitiers</p>	<p>15</p>	<p>Participation à 2 ateliers thématiques : - Conservation partagée - Prêt entre bibliothèques</p>
<p>2016 (15-16 septembre)</p>	<p>Rome - Bibliothèque de l'École française de Rome - Istituto centrale per il catalogo unico delle biblioteche italiane (ICCU)</p>	<p>6</p>	<p>- Conservation partagée avec un établissement français à l'étranger - Conservation partagée des périodiques de sciences juridiques (jalons d'une conservation partagée internationale)</p>
<p>2017 (17-18 mai)</p>	<p>Vienne - Bibliothèque - Universität Wien - Learning center - Wirtschaftsuniversität Wien</p>	<p>10</p>	<p>- Bibliothèque partenaire du CTLes dans le cadre du programme de coopération internationale EPICo (European print initiatives collaboration). - Services innovants offerts par un learning center et gestion matérielle des collections.</p>

II. Les moyens

1. Ressources humaines

1.1. Répartition des effectifs par catégorie au 31/12/2017

Catégorie	Grades	Nombre d'emplois budgétaires	Nombre d'emplois pourvus par des titulaires ou des stagiaires	Nombre d'emplois vacants occupés par des contractuels (budget Etat)	Nombre d'emplois sur ressources propres (budget propre)	Quotité travaillée	Total des effectifs en poste au 31.12.17
Personnels en poste sur le site de Bussy-Saint-Georges							
A	Conservateurs généraux	1	1	0	0	1	1
	Conservateurs	1	0	1	0	1	1
	Bibliothécaires	1	1	0	1	2	2
	Ingénieurs d'études	1	1	0	0	1	1
	AAE	1	1	0	0	1	1
B	BIBAS	6	6	0	1	6,3	7
	SAENES	1	1	0	0	1	1
C	Magasiniers	7	6	1	2	9	9
	ATRF	3	3	0	0	3	3
	ADJAENES	2	1	0	0	1	1
Personnels en situation de détachement au 31.12.17							
B	BIBAS	1	1	0	0	1	1
Personnels mis à disposition dans d'autres établissements							
A	Conservateurs généraux	2	1	0	0	1	1
C	Magasinier	1	1	0	0	1	1
TOTAUX		28	24	2	4	29,3	30

1.2. Personnels contractuels

NOMBRE	CATEGORIE	GRADE	QUOTITE	PERIODE
BUDGET ETAT				
1	A	Conservateur	100 %	Du 01/01 au 31/08/2017
1	A	Conservateur	100 %	Du 01/10 au 31/12/2017
1	C	Magasinier	100 %	Du 01/04 au 31/08/2017
1				Du 01/04 au 31/12/2017

BUDGET PROPRE				
1	A	Bibliothécaire	100 %	Du 01/05 au 31/12/2017
1	B	BIBAS	80 %	Du 01/03 au 30/04/2017
1			100 %	Du 01/09 au 31/12/2017
2	C	Magasinier	100 %	Du 01/01 au 31/12/2017

1.3. Agents concernés par le télétravail

Catégories	Filière bibliothéconomique		Filière ITRF		Filière Administrative		Période
	H	F	H	F	H	F	
A				1			Du 01/10/2017 au 31/12/2017
B	1						Du 01/01/2017 au 31/08/2017
B						1	Du 01/01/2017 au 31/12/2017
C						1	Du 01/09/2017 au 31/12/2017

1.4. Formation continue

Nombre ayant suivi une formation professionnelle d'agents (un agent est compté autant de fois qu'il a suivi de formations)	62
Nombre de jours de formation	86
Nombre moyen de jours de formation professionnelle par agent	3,44
Nombre de jours de formation professionnelle par agent de catégorie A	5
Nombre de jours de formation professionnelle par agent de catégorie B	5,25
Nombre de jours de formation professionnelle par agent de catégorie C	1,58
Dépenses de formation	14 512 €
Mobilisation du compte personnel de formation	0
Nombre de formation post recrutement	0

Thématiques de formation	nombre de formation	nombre d'agents formés
Connaissance de l'environnement professionnel	14	37
dans le domaine bibliothéconomie	7	21
dans le domaine administratif	7	16
Santé et sécurité	2	19
Préparation concours	2	4
Langues, bureautique et efficacité professionnelle	2	2

1.5. Action sur la qualité de vie au travail

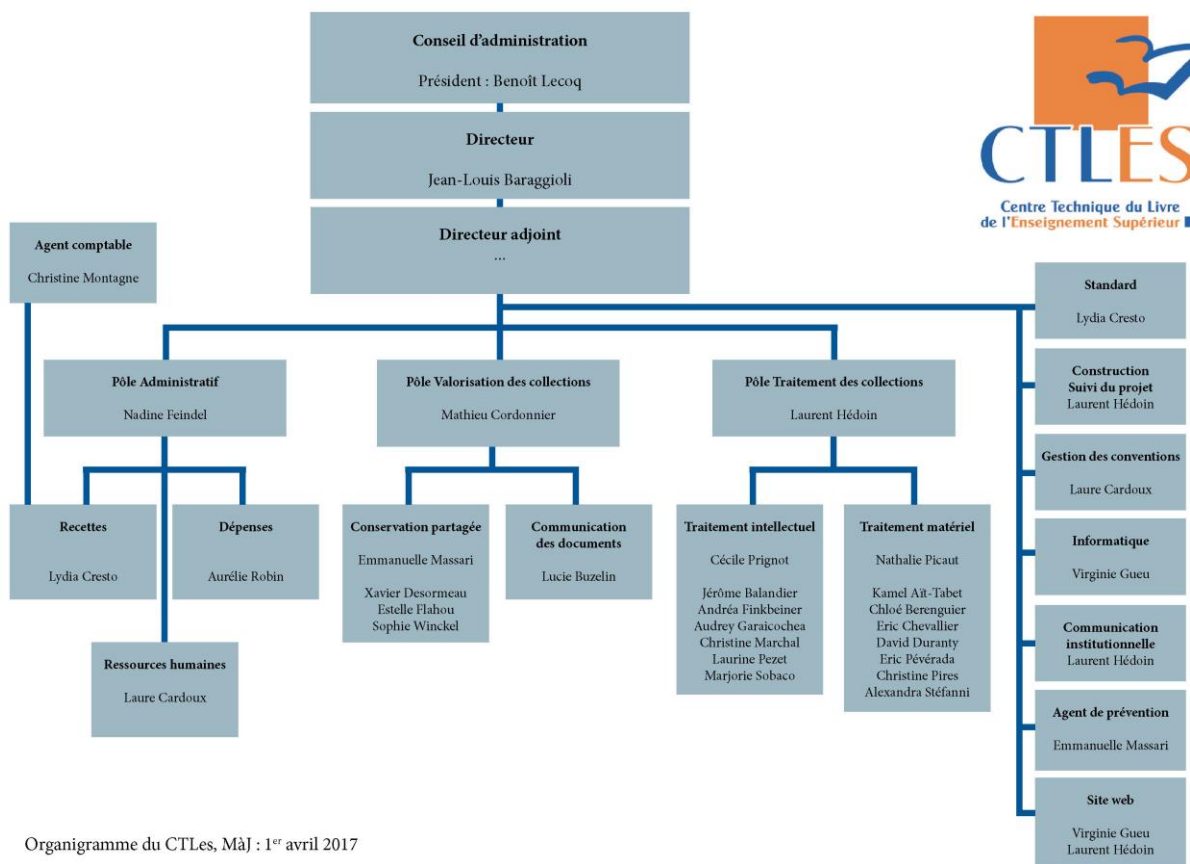
Un audit sur les risques psychosociaux (RPS) a été réalisé au cours du second trimestre 2017 par le Cabinet Alter & Sens à la suite de préconisations faites lors de la dernière inspection santé et sécurité au travail du 19 septembre 2016.

Cette mission a été réalisée en plusieurs étapes :

- une prise de connaissance du contexte et de l'établissement par un psychologue du travail ;
- une communication auprès des agents afin de présenter le projet ;
- une évaluation qualitative auprès des agents volontaires par le biais d'entretiens individuels ;
- la remise d'un rapport quantitatif présentant des résultats chiffrés et qualitatif mettant en avant des préconisations en matière de prévention des RPS, présentant des outils de suivi pour le pilotage du plan d'action et des conseils sur la suite des actions à mettre en œuvre pour conduire la démarche de *Qualité de vie au travail* au sein du CTLes.

L'ensemble des personnels a participé aux entretiens individuels qui se sont déroulés sur une période d'un mois. Une réunion de restitution à l'ensemble des personnels s'est déroulée le 29 juin 2017.

1.6. Organigramme au 01/04/2017



2. Budget

2.1. Compte financier

Voir le document particulier présenté en conseil d'administration.

2.2. Suivi du budget

Le début de l'année 2017 a été marqué par le passage en mode GBCP (décret n° 2012-1246 du 7 novembre 2012 relatif à la gestion budgétaire et comptable publique gestion budgétaire et comptable publique).

Le budget initial voté au conseil d'administration du 25 novembre 2016 a fait l'objet de deux budgets rectificatifs.

Le budget rectificatif n° 1 a été adopté lors du conseil d'administration du 24 novembre 2017. Il a préalablement été matérialisé par une demande de budget rectificatif d'urgence ayant fait l'objet d'une autorisation expresse du contrôle budgétaire de la DRFIP le 30/05/2017. Ce budget rectificatif a permis d'abonder sur les enveloppes fonctionnement et investissement le montant des charges à payer qui n'avaient pu être imputées sur l'exercice 2016, mais dont le paiement impactait l'exercice 2017.

L'enveloppe fonctionnement a été abondée d'un montant de 68 942,22 € en crédits de paiement sur les destinations frais généraux et conservation.

L'enveloppe investissement a été abondée d'un montant de 19 846,11 € en crédits de paiement (CP) sur les destinations frais généraux et informatique.

Par ailleurs, le montant de la subvention pour charges de service public a été ajusté à la baisse afin de correspondre au montant de la notification de la dotation à inscrire au budget 2017, soit 680 312 €.

En conclusion, Le budget rectificatif n°1 a été financé par un prélèvement sur le fonds de roulement de 262 207,33 € : 88 788,33 € correspondant aux charges à payer constatées fin 2016 (68 942,22 €+19 846,11€) +173 419 € correspondants à l'ajustement à la baisse de la subvention pour charges de service public.

Le budget rectificatif n° 2 a été adopté lors du conseil d'administration du 24 novembre 2017 dans le cadre d'un ajustement des recettes et des dépenses.

En effet, une subvention pour actions spécifiques a été versée par l'Etat au CTLes en date du 6 juillet 2017 pour un montant total de 366 740 €, au titre des actions « CollEx-Persée » en soutien au développement des plans de conservation partagée des périodiques, soit 16 740 € en investissement (pour faire évoluer la plateforme de gestion des plans de conservation partagée) + 350 000 € liés à une recette ayant fait l'objet d'une comptabilisation pour compte de tiers (opération non budgétaire) au titre du soutien du CTLes aux établissements pilotes et membres de projets de plans de conservation partagée de périodiques, dont notamment les lauréats de l'appel à projets « PCP » 2017-2018.

Par ailleurs, l'enveloppe personnel présentait au budget initial 2017 des crédits ouverts en autorisations d'engagement (AE) et en crédits de paiement (CP) de 128 250 € pour un plafond d'emploi de 4 ETP. En raison du recrutement tardif d'un agent, la consommation prévisionnelle a été revue à la baisse pour un montant de 89 653,34 €.

D'autre part, l'enveloppe fonctionnement a fait l'objet d'un ajustement à la hausse des AE de 233 536 € pour lesquels des CP ont déjà été octroyés au moment du budget initial (marché pour la location de deux photocopieurs), et d'autre part, par des charges nouvelles relatives à la passation de nouveaux marchés en 2017. Ils concernent également une régularisation de CP octroyés sans budgétisation d'AE concernant un marché pour la location et la maintenance de photocopieurs en cours depuis le 2 septembre 2016.

Enfin, l'enveloppe investissement a été abondée de 8 900 € en AE et en CP afin de couvrir le développement informatique de l'interface relative à la récupération des liens dans les notices bibliographiques.

Le budget rectificatif n°2 a été financé par un prélèvement sur le fonds de roulement d'un montant total de 215 770,67 €.

Récapitulatif des autorisations d'engagement et des crédits de paiement (budget initial et budgets rectificatifs)

DEPENSES BI 2017	DEPENSES BI 2017		RECETTES BI 2017	RECETTES BI 2017
	Montants			
	AE	CP		
Personnel	128 250,00 €	128 250,00 €	1 135 456,00 €	Recettes globalisées
			853 731,00 €	Subvention pour charges de service public
			1 600,00 €	Autres financements de l'Etat
			0,00 €	Fiscalité affectée
Fonctionnement	1 908 258,00 €	962 558,00 €	2 625,00 €	Autres financements publics
			277 500,00 €	Recettes propres
Intervention	0,00 €	0,00 €	0,00 €	
				Recettes fléchées*
				Financements de l'Etat fléchés
Investissement	44 648,00 €	44 648,00 €	0,00 €	Autres financements publics fléchés
			0,00 €	Recettes propres fléchées
TOTAL DES DEPENSES AE (A) CP (B)	2 081 156,00 €	1 135 456,00 €	1 135 456,00 €	TOTAL DES RECETTES (C)
SOLDE BUDGETAIRE (excédent) (D1 = C - B)	0,00 €	0,00 €	0,00 €	SOLDE BUDGETAIRE (déficit) (D2 = F - I)

(*) Montant issu du tableau "Opérations sur recettes fléchées"

DEPENSES BR1-2017	DEPENSES BR1-2017		RECETTES BR1-2017	RECETTES BR1-2017
	Montants			
	AE	CP		
Personnel	128 250,00 €	128 250,00 €	962 037,00 €	Recettes globalisées
			680 312,00 €	Subvention pour charges de service public
			1 600,00 €	Autres financements de l'Etat
			0,00 €	Fiscalité affectée
Fonctionnement	1 908 258,00 €	1 031 500,22 €	2 625,00 €	Autres financements publics
			277 500,00 €	Recettes propres
Intervention	0,00 €	0,00 €	0,00 €	
				Recettes fléchées*
			0,00 €	Financements de l'Etat fléchés
Investissement	44 648,00 €	64 494,11 €	0,00 €	Autres financements publics fléchés
			0,00 €	Recettes propres fléchées
TOTAL DES DEPENSES AE (A) CP (B)	2 081 156,00 €	1 224 244,33 €	962 037,00 €	TOTAL DES RECETTES (C)
SOLDE BUDGETAIRE (excédent) (D1 = C - B)			262 207,33 €	SOLDE BUDGETAIRE (déficit) (D2 = I - J)

(*) Montant issu du tableau "Opérations sur recettes fléchées"

DEPENSES BR2-2017	DEPENSES BR2-2017		RECETTES BR2-2017	RECETTES BR2-2017
	Montants			
	AE	CP		
Personnel	89 653,34 €	89 653,34 €	962 037,00 €	Recettes globalisées
			680 312,00 €	Subvention pour charges de service public
			1 600,00 €	Autres financements de l'Etat
			0,00 €	Fiscalité affectée
Fonctionnement	2 141 794,00 €	1 031 500,22 €	2 625,00 €	Autres financements publics
			277 500,00 €	Recettes propres
Intervention	0,00 €	0,00 €	0,00 €	
				Recettes fléchées*
			16 740,00 €	Financements de l'Etat fléchés
Investissement	53 548,00 €	73 394,11 €	0,00 €	Autres financements publics fléchés
			0,00 €	Recettes propres fléchées
TOTAL DES DEPENSES AE (A) CP (B)	2 284 995,34 €	1 194 547,67 €	978 777,00 €	TOTAL DES RECETTES (C)
SOLDE BUDGETAIRE (excédent) (D1 = C - B)			215 770,67 €	SOLDE BUDGETAIRE (déficit) (D2 = I - J)

* ce montant a été attribué pour le développement d'un portail informatique dédié aux plans de conse

Légende

	BI 2017
	BR1 2017 (budget rectificatif d'urgence)
	BR2 2017

Exécution des dépenses

Le délai de paiement des factures est inférieur à trente jours, hors période de vacances d'été. L'agent comptable exerce ses fonctions par adjonction de service, à raison d'une présence dans l'établissement d'une demi-journée par semaine.

Depuis le passage en mode GBCP, les mandats portent désormais l'appellation de demandes de paiement (DP).

Le nombre de DP émises est de 683 en 2017 (667 mandats en 2016).

Émission des ordres à recouvrer

Depuis le passage en mode GBCP, les titres de recettes portent désormais l'appellation d'ordres à recouvrer (OR).

Au total, 809 OR ont été émis (1 005 en 2015). Ces opérations concernent le P.E.B., les locations d'espaces, ainsi que les factures relatives aux journées professionnelles (soutiens financiers des sponsors et inscriptions des participants). Les autres titres concernent des subventions liées aux charges de service public, au financement par le Rectorat de Créteil d'une partie des frais de repas pris en charge par l'établissement et aux autres financements (notamment FIPHFP, sponsors et inscriptions dans le cadre de l'organisation de la conférence internationale IFLA/ILDS).

2.3. Contrôle de gestion interne

L'établissement s'est fait accompagner sur la mise en place d'un contrôle de gestion interne après le passage à la GBC, après avoir mis en concurrence deux conseils spécialisés en droit budgétaire et financier. La convention avec le prestataire retenu a été établie le 22 mars 2017.

L'objectif principal concernait l'accompagnement et le conseil dans la préparation du budget rectificatif n°1 (notamment les tableaux budgétaires), ainsi que la mise en œuvre du contrôle interne budgétaire et comptable pour lequel onze agents de l'établissement appartenant aux pôles administratifs et techniques ont été audités. Un rapport a été livré le 20 novembre 2017, listant les principaux risques relatifs à la gestion et présentant un plan d'actions. La cartographie des risques sera dressée en 2018, avec mise en place d'un plan d'actions associé. Certaines actions ont déjà fait l'objet en 2017 d'une réflexion aboutissant à un renforcement dans les procédures : saisie des engagements juridiques et émission des ordres à recouvrer dès le fait générateur.

2.4. Gestion courante de l'établissement

Gestion de l'immobilier

La BnF gère le site dans le cadre d'une convention. Les échanges entre les deux institutions ont lieu au sein d'un comité de gestion qui se réunit au moins deux fois par an, et dont les comptes rendus sont communiqués à la tutelle ainsi qu'au président du CA.

Un comité de gestion s'est tenu le 19 mai 2017. Les principaux points qui ont été abordés sont les suivants :

- le renouvellement de la convention de gestion des recettes à prévoir ;
- la résolution en cours du traitement des loyers impayés et de la régularisation des charges relatifs à l'appartement du bâtiment 10 ;
- l'élaboration d'une convention de reversement de la taxe foncière au CTLes à prévoir ;

- la convention de gestion des charges signée le 19 janvier 2017 :
 - pour la consommation de gaz: CTLes : 28% ; BnF : 72%
 - pour la maintenance des groupes froids et la participation à l'astreinte et aux petites fournitures afférentes : CTLes : 26% : BnF : 74%
 - pour toutes les autres charges (tant que le bâtiment 11 B n'est pas encore exploité): 44% pour le CTLes et 56% pour la BnF.
- les futures conventions de groupement de commande :
 - maîtrise d'œuvre et travaux liés à la signalétique extérieure du CTLes
 - travaux de changement de la cuve d'alimentation des groupes électrogènes du CTLes
 - travaux d'installation d'un système de radiocommunication
 - conclusion d'un marché de migration de la GTC du CTLes sur la GTC de la BnF.
- les futurs travaux :
 - installation du contrôle d'accès et système anti-intrusion
 - changement de la cuve à fuel
 - travaux des trappes de désenfumage.
- le rapport de la DRIEE : examen de la situation administrative et vérification du respect de certaines prescriptions relatives à l'exploitation d'un dépôt de papier, carton ou matériaux combustibles analogues et aux prescriptions générales applicables aux installations classées pour la protection de l'environnement.

Récapitulatif des dépenses imputées à la BnF en 2017 :

Date émission	Objet	Montant TTC
06/03/2017	Frais de gestion oct/déc 2016	2 655,73
06/03/2017	Provision pour charges oct-déc 2016	99 048,91
06/03/2017	Provision pour charges 1er semestre 2017	225 000,00
17/10/2017	Provision pour charges 2e semestre 2017	225 000,00
27/11/2017	Frais de gestion 2017	12 000,00
	Total	563 704,64

Récapitulatif des recettes provenant de la BnF en 2017 :

Date émission	Objet	Montant TTC
07/07/2017	COP* Bât.10 - septembre 2016	240,87
16/08/2017	COP Bât. 10 - octobre 2016	240,87
22/08/2017	Charges locatives 2014 (COP Bât. 10)	43,31
22/08/2017	Charges locatives 2015 (COP Bât. 10)	520,82
17/11/2017	Régularisation de charges BnF	16 342,74
30/11/2017	COP - Bât 10 - novembre 2016	240,87
30/11/2017	COP - Bât 10 - décembre 2016	241,01
30/11/2017	Charges locatives 2016 (COP Bât. 10)	523,88
11/12/2017	COP - Bât 10 - janvier 2017	241,01
	Total	18 635,38

*COP : convention d'occupation à titre précaire et révocable

Suivi des contrats et marchés

Pour l'année 2017, la gestion et le suivi des contrats et conventions ont notamment porté sur 18 contrats, 5 conventions et 6 marchés :

	Fournisseurs	Durée	Début de contrat	Date fin de contrat	Montant Annuel	Montant Total
Contrat maintenance Flora	DECALOG	12 mois*	1er janvier 2017	31 décembre 2017	16 580,35 €	16 580,35 €
Contrat d'assistance et d'hébergement	PMB	50 mois	1er novembre 2014	31 décembre 2018	1 240,90 €	7 149,89 €
Contrat électricité (estimation)	EDF	12 mois	Reconduit chaque année		101 575,00 €	101 575,00 €
Contrat location de benne 15 m3 + frais de gestion (estimation)	PAPREC	24 mois*	18 juin 2016	17 juin 2018	1 374,72 €	2 749,44 €
Contrat fourniture fontaines à eau	CULLIGAN	24 mois*	23 février 2016	23 février 2018	935,28 €	1 870,56 €
Contrat de maintenance logiciels de gestion budgétaire et comptable et ressources humaines (estimation)	GFI	12 mois*	1er janvier 2017	31 décembre 2017	6 754,13 €	6 754,13 €
Contrat maintenance pointeuse	TIME CARD		Reconduit chaque année		192,00 €	192,00 €
Contrat de maintenance de la déchiqueteuse	HSM	12 mois*	1er février 2016	31 janvier 2017	815,81 €	815,81 €
Contrat de maintenance d'un chariot élévateur	JUNGHEINRICH	12 mois*	1er mars 2017	28 février 2018	569,34 €	569,34 €
Contrat de maintenance nacelle	TOYOTA	12 mois*	1er janvier 2017	31 décembre 2017	446,40 €	446,40 €
Contrat de vérification périodique d'équipement de travail	DEKRA	12 mois	1er janvier 2017	31 décembre 2017	1 318,37 €	1 318,37 €
Contrat de mai Maintenance appareil de levage	CHARLES SERVICES	12 mois*	23 février 2017	22 février 2018	300,00 €	300,00 €
Contrat de maintenance du défibrillateur	SCHILLER	36 mois*	1 février 2017	31 janvier 2018	168,74 €	168,74 €
Contrat assurances véhicules de fonction	GRAS SAVOYE (UGAP)	12 mois*	1er janvier 2017	31 décembre 2017	812,63 €	812,63 €
Contrat de remise courrier + affranchissement (estimation)	LA POSTE		Reconduit chaque année		5 000,00 €	5 000,00 €
Contrat affranchissement colis (estimation)	COLIPOSTE		Reconduit chaque année		8 000,00 €	8 000,00 €
Contrat accès stations Total + carburants selon	TOTAL		Reconduit chaque année		2 200,00 €	2 200,00 €



consommation (estimation)						
Contrat Médecine du travail (estimation)	SIMT		Reconduit chaque année		2 750,00 €	2 750,00 €
Convention BnF - Charges communes	BnF	36 mois	12 octobre 2016	31 décembre 2019	450 000,00 €	1 350 000,00 €
Convention BnF - Frais de gestion		36 mois	12 octobre 2016	31 décembre 2019	12 000,00 €	36 000,00 €
Convention Assistance Informatique Technique	CRI (UMLV)	12 mois	1er janvier 2017	31 décembre 2017	23 384,00 €	23 384,00 €
Convention redevances ABES (SUDOC) (estimation)	ABES	48 mois	1 janvier 2014	31 décembre 2017	5 000,00 €	18 455,00 €
Convention d'adhésion ABES (WORLDCAT)	ABES	36 mois	1er janvier 2015	31 décembre 2017	1 436,14 €	4 251,33 €
Convention restauration du personnel (estimation)	SCORE		Reconduit chaque année		9 000,00 €	9 000,00 €
Marché de transfert de documents	JEP	24 mois	02 novembre 2017	31 octobre 2019	51 670,00 €	135 739,00 €
Marché nettoyage des locaux et des vitrages	LABRENNE	36 mois	2 janvier 2017	31 décembre 2019	22 803,05 €	56 357,00 €
Marché abonnement téléphonique + consommations (estimation)	PARSON	36 mois	1er octobre 2017	30 septembre 2020	13 684,00 €	54 736,00 €
Marché location et maintenance de deux photocopieurs	SHARP	36 mois	2 septembre 2016	2 septembre 2019	8 384,47 €	25 000,00 €
Marché maintenance des ascenseurs	OTIS	36 mois	4 septembre 2017	4 septembre 2020	5 850,00 €	21 060,00 €
Marché hébergement et maintenance du site Internet	AGENCE Minit-L	24 mois	1er septembre 2016	31 août 2018	4 068,42 €	12 361,00 €
Cotisation association professionnelle	Club2E	12 mois	Reconduit chaque année		120,00 €	120,00 €
Cotisation association professionnelle	Club WinM9	12 mois	Reconduit chaque année		40,00 €	40,00 €
Cotisation association professionnelle	IFLA	12 mois	Reconduit chaque année		536,00 €	536,00 €
Cotisation association professionnelle	LIBER	12 mois	Reconduit chaque année		495,00 €	495,00 €
					759 504,75 €	1 906 786,99 €

3. Informatique

3.1. Parc informatique du CTLes

Les agents du CTLes ont à leur disposition 43 ordinateurs, dont 7 ordinateurs portables, et 14 imprimantes.

Dans le cadre de la mise à niveau du parc informatique, 4 ordinateurs de bureau ont été acquis au cours de l'année afin de remplacer des matériels obsolètes ou hors d'usage.

3.2. Accès aux réseaux téléphoniques et internet

Comme signalé dans le rapport annuel 2016, malgré la qualité de la solution technique fournie par le précédent prestataire de téléphonie, les difficultés rencontrées dans le suivi administratif et la gestion de projet ont amenées à ne pas renouveler le marché passé avec ADISTA en 2015 et à passer un nouveau marché en 2017.

Le CTLes a une nouvelle fois fait appel à un cabinet de conseil pour la passation du marché qui a été attribué à la société Par-s-on.

Le périmètre du marché est resté le même : service de téléphonie « clé en main » totalement géré par l'opérateur pour le matériel fixe (location des téléphones), l'accès internet par fibre optique et les services de téléphonie.

Le nouveau marché a néanmoins permis une augmentation du débit internet à 20Mb/s (au lieu de 6 précédemment) et l'installation de DECT (téléphones sans fil) dans certains magasins du nouveau bâtiment du CTLes.

Le prestataire a repris la gestion des lignes analogiques jusqu'à présent restées chez Orange Business Service (fax, relevé à distance de la consommation EDF et dispositif travailleur isolé, à l'exception des lignes ascenseurs.)

La solution, en service depuis le 1^{er} octobre 2017, est fonctionnelle et donne satisfaction.

3.3. Infrastructure informatique

L'infrastructure informatique du CTLes a été enrichie afin de permettre l'optimisation du câblage réseau en installant un nouveau switch.

Par ailleurs, le WIFI a été mis en place dans la nouvelle salle de réunion.

Enfin, suite à la mise en place en 2015 de la sauvegarde externalisée des données des serveurs métiers (bases documentaires et logiciel budgétaire et comptable) à l'Université Paris-Est - Marne-la-Vallée (UPEM), la sauvegarde externalisée des fichiers de travail des agents de l'établissement a été mise en place en 2017.

3.4. Site web du CTLes

Le site web du CTLes est toujours sous maintenance avec la société MINIT-L. Aucun incident n'a été signalé.

3.5. Catalogues et plateforme de travail collaboratif

Le système intégré de gestion d'archives (SIGA) et le système de gestion de bibliothèque (SIGB), les deux catalogues du CTLes, ainsi que la plate-forme de travail collaboratif utilisée dans le cadre des PCP, sont toujours sous maintenance avec la société DECALOG. Aucun incident n'a été signalé.

3.6. Base de gestion de la conservation partagée des périodiques

La *Base de gestion de la conservation partagée des périodiques* développée sous le logiciel PMB est, quant à elle, toujours hébergée et maintenue par PMB Services et aucun incident n'a été signalé.

L'année 2017 a été marquée par le passage à une nouvelle version majeure de PMB, ainsi que par la finalisation des développements relatifs à l'amélioration de l'import des données bibliographiques du SUDOC des périodiques (données des zones 4XX) et par la mise en place des imports hebdomadaires des données du SUDOC.

Ces chantiers d'ampleur ont pris du retard par rapport au calendrier initial annoncé aux partenaires, ce qui a impacté l'activité de certains PCP : la visibilité des derniers PCP dans PMB et le positionnement sur les titres pour d'autres a été retardé à la rentrée universitaire pour rentrer dans l'ordre en fin d'année 2017.

D'autres développements ont eu lieu sur PMB : mise en place d'une nouvelle charte graphique, import des positionnements en tant que pôle de conservation depuis le SUDOC (zone 930\$z du SUDOC) alors que ces positionnements étaient à l'origine renseignés dans PMB et, enfin, ajout d'un import de données en zone de note pour éviter les pertes de données, ou double saisie, en cas de transfert de collection d'une bibliothèque vers une autre.

3.7. Évolution du logiciel budgétaire et comptable

L'année 2017 a été marquée par l'ajout d'un module GED au logiciel budgétaire et comptable de la société GFI, WinM9 GBPC, afin de permettre la dématérialisation de l'ensemble des pièces budgétaires. Dans cette optique, un poste a été équipé d'un scanner et deux postes ont été équipés de logiciel permettant le traitement des documents PDF.

III. Orientations pour 2018

- Continuation du plan de charge 2018-2019 des transferts de collections
- Poursuite de l'accompagnement des plans de conservation partagée
- Organisation d'une journée d'étude sur les plans de conservation partagée
- Mise en place d'un service de fourniture de documents à distance (transmission électronique)
- Etude sur la numérisation à la demande de documents libres de droits
- Extension de la compétence du comité technique aux questions d'un C.H.S.C.T.

Annexe : liste des transferts prévus en 2018

(Le plan de charge courant de l'établissement couvre la période 2018 - 31/10/2019)

